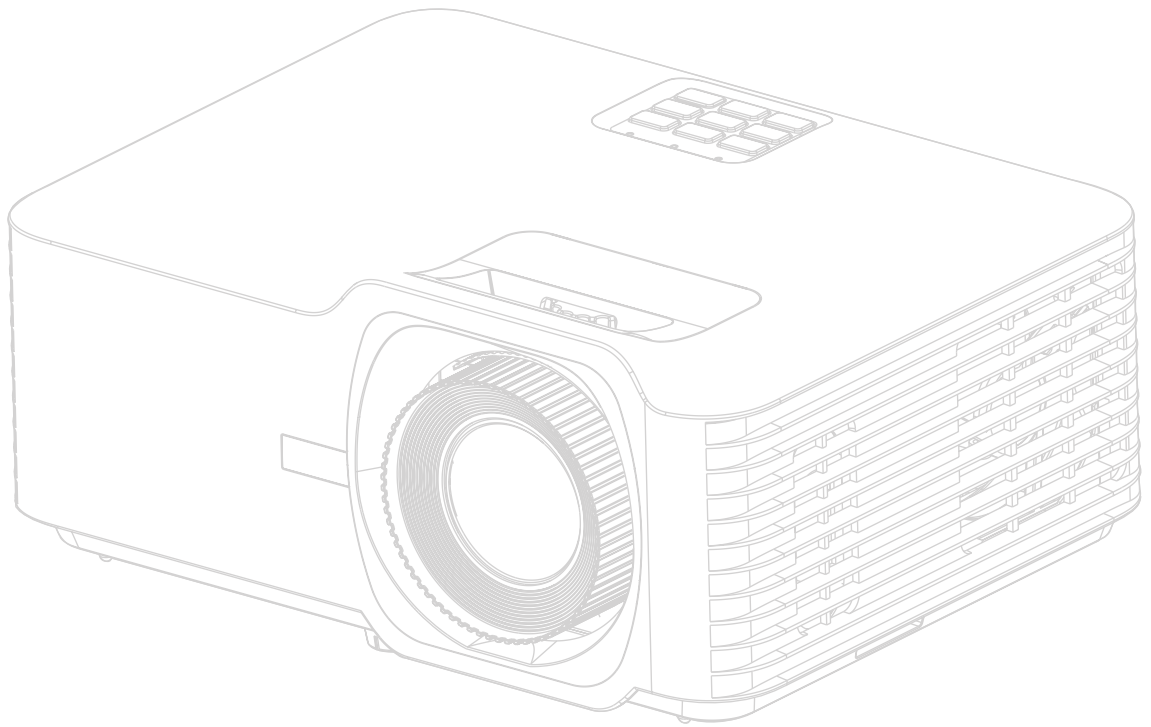


LS7 series

Projektor
Käyttöohje



Mallinro VS19701

Kiitos ViewSonic®-tuotteen valitsemisesta

Maailman johtava visuaalisten ratkaisujen tarjoaja ViewSonic® on sitoutunut ylittämään teknologiseen kehitykseen, innovaatioon sekä yksinkertaisuuteen liittyvät maailmanlaajuiset odotukset. ViewSonic®-yhtiössä uskomme, että tuotteillamme on positiivinen vaikutus maailmaan ja vakuuttuneita siitä, että tulette olemaan tyytyväisiä valitsemaanne ViewSonic®-tuotteeseen.

Kiitos vielä kerran ViewSonic®-tuotteen valitsemisesta!

Varotoimenpiteet - yleistä

Lue seuraavat **varotoimenpiteet** ennen projektorin käyttöönottoa.

- Säilytä tämä ohjekirja varmassa paikassa myöhempää käyttöä varten.
- Lue kaikki varoitukset ja noudata kaikkia ohjeita.
- Jätä projektorin ympärille vähintään 50 cm (20") vapaata tilaa riittävän ilmankierron varmistamiseksi.
- Aseta projektori hyvin tuuletettiin tilaan. Älä aseta mitään sellaisia esineitä projektorin päälle, jotka estävät sen lämmön haihtumisen.
- Älä aseta projektoria epätasaiselle tai epävakaalle alustalle. Projektori voi kaatua ja aiheuttaa henkilövahinkoja tai toimintahäiriöitä projektoriin.
- Älä käytä projektoria, jos se on asetettu yli 10° asteen kulmaan vasemmalle tai oikealle tai yli 15° asteen kulmaan eteen- tai taaksepäin.
- Älä katso suoraan projektorin linssihin käytön aikana. Voimakas valonsäde voi vahingoittaa silmiä.
- Avaa linssien suljin tai poista linssien suojus aina projektorin lampun ollessa päällä.
- Älä peitä projektiolinssijä millään esineellä projisoinnin aikana, muutoin peittävä kohde voi kuumentua ja epämuodostua tai jopa aiheuttaa tulipalon.
- Lamppu kuumenee käytön aikana erittäin kuumaksi. Anna projektorin jäähtyä noin 45 minuuttia ennen lamppukokoonpanon poistamista vaihtoa varten.
- Älä käytä lamppuja sen jälkeen, kun lampun nimelliskäyttöikä on saavutettu. Jos lamppuja käytetään liikaa nimelliskäyttöiän yli, ne voivat joissakin tapauksissa rikkoutua.
- Älä koskaan vaihda lamppukokoonpanoa tai elektronista osaa, jos projektoria ei ole irrotettu virtalähteestä.
- Älä yritä purkaa projektoria. Laitteen sisällä on vaarallisen suuria jännitteitä ja olemassa on kuolemanvaara, jos kosketat jännitteenalaisia osia.
- Varo projektorin pudottamista tai siihen kohdistuvia iskuja sen siirtämisen aikana.
- Älä aseta raskaita esineitä projektorin tai liitäntäjohtojen päälle.
- Älä aseta projektoria pystyasentoon. Muutoin projektori voi kaatua ja aiheuttaa henkilövahinkoja tai toimintahäiriöitä projektoriin.
- Suojaa projektori suoralta auringonvalolta ja muilta voimakkailta lämpölähteiltä. Älä asenna projektoria lämpölähteiden (esim. lämpöpatterit, lämmitysjärjestelmät, liedet tai muut laitteet vahvistimet mukaan lukien) lähelle, muutoin ne voivat nostaa projektorin lämpötilan vaaralliselle tasolle.
- Projektorin lähelle ei saa asettaa nesteitä. Jos projektoriin roiskutetaan nesteitä, se voi vioittua. Jos projektori kastuu, irrota se verkkovirrasta ja ota yhteyttä paikalliseen huoltoliikkeeseen projektorin huoltamiseksi.

- Projektorin tuuletussäleiköstä voi tulla lämmintä ilmaa ja hajuja käytön aikana. Tämä on normaalia, se ei ole merkki viasta.
- Älä yritä kiertää polarisoidun tai maadoitetun pistokkeen turvallisuusohjeita. Polarisoidussa pistokkeessa on kaksi pistikettä, joista toinen on leveämpi. Maadoitetussa pistokkeessa on kaksi pistikettä ja kolmas maadoituspiikki. Leveä ja kolmas pistike on turvallisuutta varten. Jos pistoke ei sovi pistorasiaan, ota käyttöön sovitin. Älä yritä liittää pistoketta väkisin pistorasiaan.
- ÄLÄ poista maadoituspiikkiä, kun liität pistokkeen pistorasiaan. Maadoituspiikkejä EI SAA KOSKAAN POISTAA.
- Suojaa virtajohto kiertämiseltä tai lävistämiseltä erityisesti pistokkeen yhteydessä sekä projektorin tulokohdassa.
- Jännite EI ole vakaa kaikissa maissa. Tämä projektori on suunniteltu toimimaan turvallisesti jännitteellä 100 - 240 V AC. Se voi sammua, jos virta katkeaa tai ± 10 ylijännitteen esiintyessä. Jos alueen jännite voi vaihdella tai katketa, suosittelemme liittämään projektorin lisästabilointipiirin, ylijännitesuojan tai katkeamattoman tehonsyötön kautta.
- Mikäli havaitset savua, normaalista poikkeavaa ääntä tai outoa hajua, kytke projektori välittömästi pois päältä ja ota yhteyttä jälleenmyyjään tai ViewSonic®-palveluun. Projektorin käytön jatkaminen on vaarallista.
- Käytä ainoastaan valmistajan määrittämiä liitososia/lisävarusteita.
- Irrota virtajohto pistorasiasta, jos projektoria ei käytetä pitkään aikaan.
- Vain pätevä huoltoteknikko saa huoltaa laitetta.



HUOMIO: Tämä tuote voi päästää mahdollisesti vaarallista optista säteilyä. Kuten muiden kirkkaiden valolähteiden kohdalla, säteeseen ei saa katsoa, RG2 IEC 62471-5:2015.

Varotoimenpiteet - kattoasennus

Lue seuraavat **varotoimenpiteet** ennen projektorin käyttöönottoa.

Jos haluat asentaa projektorin kattoon, suosittelemme käyttämään asianmukaista projektorin kattoasennussarjaa ja varmistamaan, että se on asennettu hyvin ja turvallisesti.

Jos käytät sopimatonta projektorin kattoasennussarjaa, projektori voi pudota katosta virheellisen kiinnityksen vuoksi käyttäessä sopimattoman kokoisia ruuveja.

Voit hankkia kattoasennussarjan samasta liikkeestä, josta hankit projektorin. Suosittelemme hankkimaan myös erillisen turvakaapelin ja kiinnittämään sen hyvin projektorin varkaudenestolukitukseen ja kattotelineen jalustaan. Tämä tarjoaa projektorille lisäturvaa, jos kattotelineen kiinnitysosat löystyvät.

Laservaara

Tämä tuote kuuluu LUOKKA I -lasertuotteisiin ja on normin IEC 60825-1:2014, EN 60825-1:2014/A11:2021, EN 50689:2021 mukainen.

IEC 60825-1:2014, EN 60825-1:2014+A11:2021, EN 50689:2021 CLASS 1 CONSUMER LASER
PRODUCT RISK GROUP 2, Complies with 21 CFR 1040.10 and 1040.11 except for conformance as
a Risk Group 2 LIP as defined in IEC 62471-5:Ed.1.0. For more information see Laser Notice No. 57,
dated May 8, 2019.
IEC 60825-1:2014 等級1雷射產品RG2危險等級
IEC 60825-1:2014 1类激光产品RG2危险等级

Yllä olevat laservaara-symbolit sijaitsevat laitteen pohjassa.

- Lapsia on valvottava eikä heidän saa antaa koskaan katsoa suoraa projektorin säteeseen miltään etäisyydeltä projektorista.
- On oltava varovainen käytettäessä kaukosäädintä projektorin käynnistämiseen, kun se tehdään projisointilinssin edessä.
- Käyttäjän on vältettävä optisten apuvälineiden, kuten kiikarien tai teleskoopin käyttöä säteen sisällä.

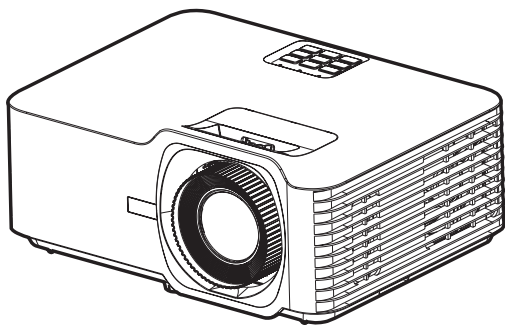
Sisällysluettelo

| | |
|---|-----------|
| Varotoimenpiteet - yleistä..... | 3 |
| Varotoimenpiteet - kattoasennus..... | 5 |
| Johdanto | 8 |
| Pakkauksen sisältö..... | 8 |
| Tuotteen yleiskatsaus..... | 9 |
| Projektori..... | 9 |
| Näppäimistö | 10 |
| Merkkivalot | 10 |
| I/O-portit | 11 |
| Kaukosäädin | 12 |
| Ensimmäinen asetus..... | 16 |
| Sijainnin valitseminen - Projisointisuunta | 16 |
| Projisointimitat | 17 |
| Projektorin kiinnittäminen | 19 |
| Turvapalkin käyttö | 19 |
| Liitântöjen tekeminen | 20 |
| Verkkovirtaan liittäminen | 20 |
| Liittäminen ulkoisiin laitteisiin | 21 |
| HDMI-liitântä..... | 21 |
| Audioliitântä | 22 |
| USB-liitântä..... | 23 |
| RS-232-yhteys..... | 24 |
| Projektorin käyttö | 25 |
| Projektorin käynnistys | 25 |
| Tulolähteen valinta | 26 |
| Projisoidun kuvan säätäminen | 27 |
| Projektorin korkeuden ja projisointikulman säätäminen..... | 27 |
| Tarkennuksen, Keystoneen, linssinsiirron ja zoomauksen säätäminen | 28 |
| Projektorin sammuttaminen | 29 |

| | |
|---|-----------|
| Projektorin käyttö | 30 |
| On-Screen Display (OSD) -valikko | 30 |
| Menu Navigation (Valikkonavigointi) | 31 |
| On-Screen Display (OSD) -valikkopuu..... | 32 |
| Valikkotoiminta | 38 |
| Display Menu (Näyttövalikko) | 38 |
| Audio Menu (Audiovalikko)..... | 44 |
| Setup Menu (Asetusvalikko)..... | 45 |
| Information Menu (Tiedot-valikko)..... | 48 |
| Liite | 49 |
| Tekniset tiedot..... | 49 |
| Projektorin mitat | 50 |
| Ajoituskaavio | 51 |
| HDMI PC -ajoitus | 51 |
| HDMI Extended Wide Timing..... | 51 |
| Tuettu 3D-ajoitus | 52 |
| Vianmääritys..... | 53 |
| LED-merkkivalo..... | 55 |
| Kunnossapito | 56 |
| Yleiset varotoimet | 56 |
| Linssin puhdistaminen..... | 56 |
| Kotelon puhdistaminen..... | 56 |
| Projektorin säilytys..... | 56 |
| Määräykset ja huoltotiedot | 57 |
| Vaatimustenmukaisuus | 57 |
| FCC-vaatimustenmukaisuuslausunto | 57 |
| Industry Canadian lausunto | 57 |
| Euroopan maiden EY-vaatimustenmukaisuus..... | 57 |
| RoHS2-vaatimustenmukaisuusvakuutus | 58 |
| Intian vaarallisten aineiden rajoitukset..... | 59 |
| Tuotteen hävittäminen käyttöiän päätyttyä | 59 |
| Tekijänoikeustiedot | 60 |
| Asiakaspalvelu | 61 |
| Rajoitettu takuu | 62 |

Johdanto

Pakkauksen sisältö



1



2



3



4



5



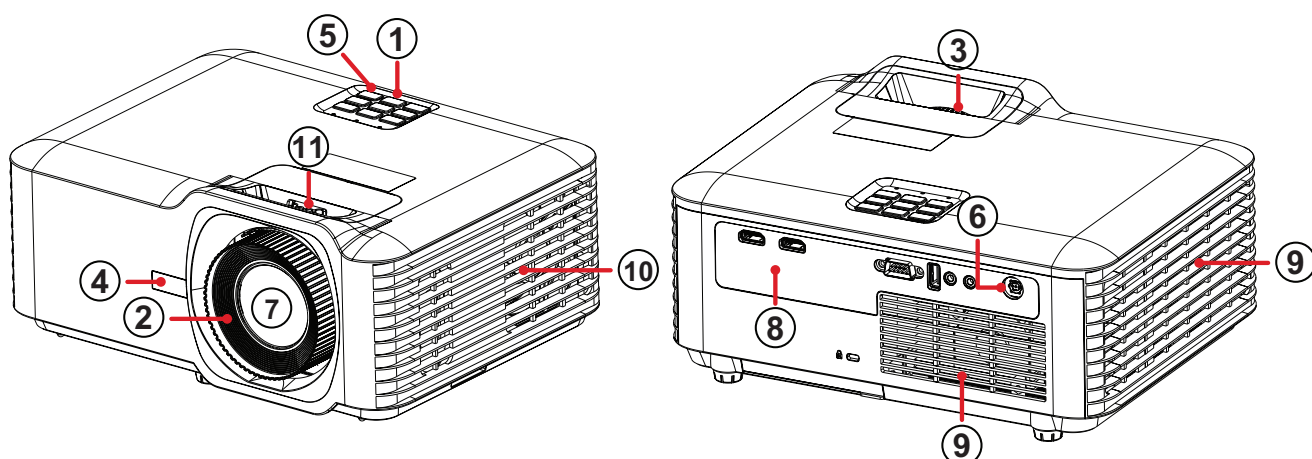
6

| Määrä | Kuvaus |
|-------|-------------|
| 1 | Projektor |
| 2 | Kaukosäädin |
| 3 | Paristot |
| 4 | Pikaopas |
| 5 | Virtajohto |
| 6 | Verkkolaite |

HUOMAUTUS: Paketissa olevat virtajohto ja kaukosäädin voivat vaihdella maakohtaisesti. Ota yhteyttä paikalliseen jälleenmyyjään saadaksesi lisätietoja.

Tuotteen yleiskatsaus

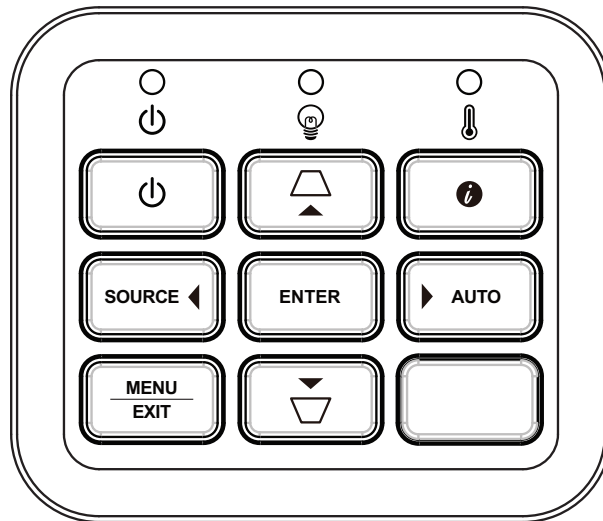
Projektori



| Määrä | Kuvaus |
|-------|-----------------------|
| 1 | Näppäimistö |
| 2 | Tarkennusrengas |
| 3 | Zoomausrengas |
| 4 | Etuinfrapuna |
| 5 | Yläinfrapuna |
| 6 | DC In |
| 7 | Linssi |
| 8 | I/O-portit |
| 9 | Tuuletusukko (tulo) |
| 10 | Tuuletusaukko (lähtö) |
| 11 | Linssinsiirto |

HUOMAUTUS: Älä tuki projektorin ilmanotto- ja poistoaukkoja

Näppäimistö

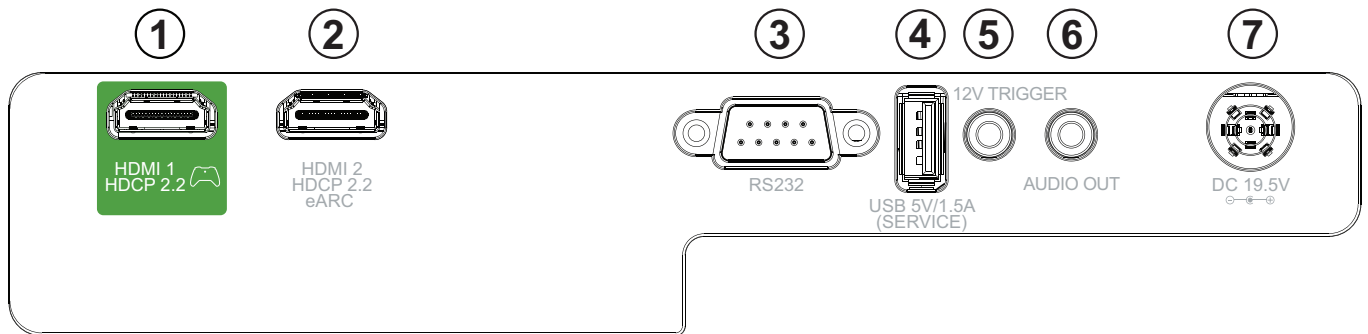


| Näppäin | Kuvaus | |
|---------------|-----------------------|---|
| | Virta | Vaihtaa projektorin valmiustilan ja virta päällä -tilan välillä. |
| | Keystone | Korjaa manuaalisesti kulmasta projisoinnin aiheuttamaa vääristymistä. |
| | Navigointi | Valitsee haluttuja valikkokohteita ja tekee säätöjä, kun On-Screen Display (OSD) -valikko on aktivoitu. |
| | Valikko/Lopeta | Avaa/Sulkee kuvaruutuvalikon (OSD). |
| SOURCE | Lähde | Näyttää tulolähteen valintapalkin. |
| | Tiedot | Näyttää TIEDOT-valikon. |
| ENTER | Syötä | Avaa valitun On-Screen Display (OSD) -valikkokohteen, kun OSD-valikko on aktivoitu. |
| AUTO | Automaattinen | Määrittää automaattisesti parhaat kuva-ajotukset näytetylle kuvalle. |

Merkkivalot

| Merkkivalo | Kuvaus |
|------------|------------------------|
| | Virran merkkivalo |
| | Valolähteen merkkivalo |
| | Lämpötilan merkkivalo |

I/O-portit

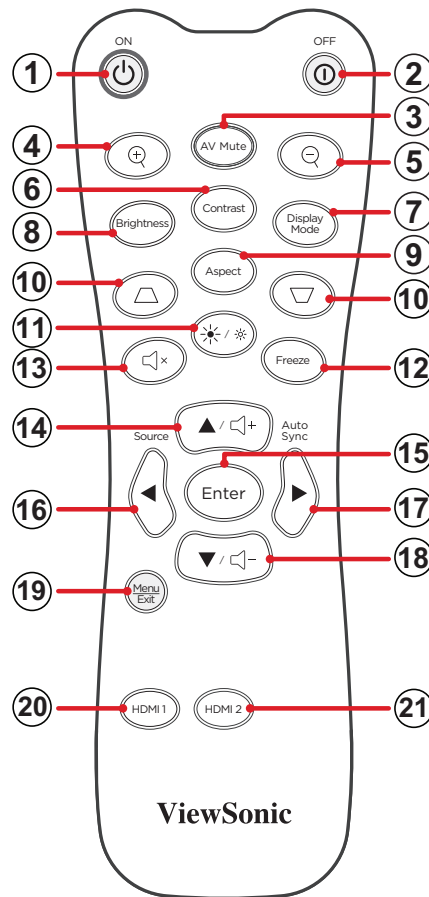


| Portti | | Kuvaus |
|--------|--------------------------------------|---------------------------------------|
| 1 | HDMI 1 ¹ | HDMI-portti. |
| 2 | HDMI 2 ¹ | HDMI-portti ² . |
| 3 | RS-232 | RS-232-ohjausportti. |
| 4 | USB (5 V / 1,5 A -lähtö) (Huolto) | Virran ja huollon USB Type A -portti. |
| 5 | 12 V -liipaisin | 12V DC-lähtöliitin (500mA Out). |
| 6 | AUDIO OUT | Audiosignaalin lähtöliitäntä. |
| 7 | DC IN | DC IN -liitäntä. |


¹ Tukee HDCP 2.2

² Tukee eARC:tä.

Kaukosäädin



| Painike | | Kuvaus | |
|---------|---------------------|---|---|
| 1 | Virta Päälle |  | Kytkee projektorin päälle |
| 2 | Virta Pois |  | Kytkee projektorin pois päältä |
| 3 | AV-mykistys |  | Piilottaa näyttökuvan ja äänen mykistyksen. |
| 4 | Lähennä |  | Kasvattaa projisoidun kuvan kokoa. |
| 5 | Loitonna |  | Pienentää projisoidun kuvan kokoa. |
| 6 | Kontrasti |  | Näyttää kontrastin valintapalkin. |
| 7 | Näyttötila |  | Näyttää näyttötilan valintapalkin. |
| 8 | Kirkkaus |  | Näyttää kirkkaustilan valintapalkin. |
| 9 | Kuvasuhde |  | Näyttää kuvasuhteen valintapalkin. |

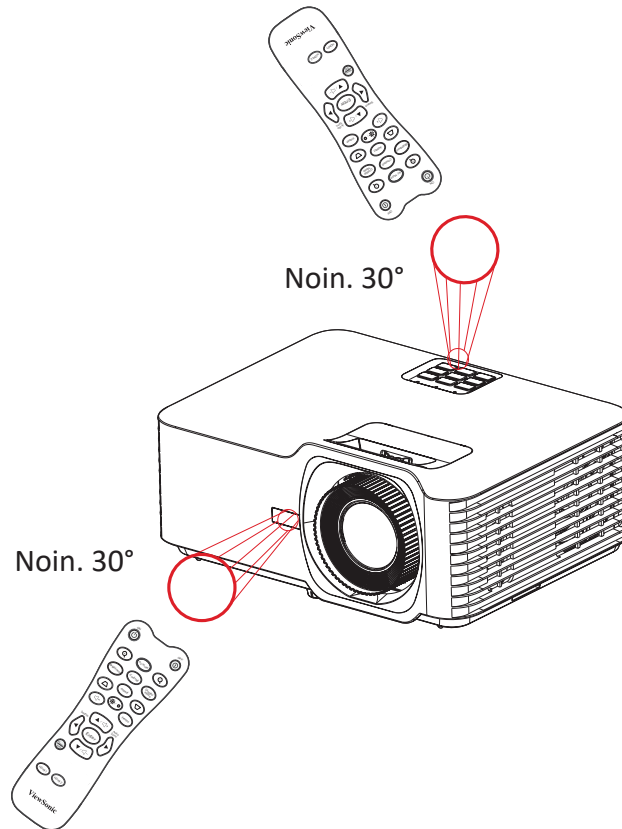
| Painike | | Kuvaus | |
|---------|------------------------|---|--|
| 10 | Keystone |  | Vääristyneiden kuvien manuaaliseen korjaukseen. |
| 11 | Kirkkaustila |  | Näyttää kirkkaustilan valintapalkin. |
| 12 | Pysäytys |  | Projisoidun kuvan pysäyttämiseen. |
| 13 | Mykistys |  | Mykistää/poistaa mykistysten. |
| 14 | ▲/Volyymin kasvu |  | <ul style="list-style-type: none"> • Navigoi ylöspäin. • Lisää äänenvoimakkuuden tasoa. |
| 15 | Syötä |  | Vahvistaa valinnan. |
| 16 | ◀/Lähde |  | <ul style="list-style-type: none"> • Navigoi vasemmalle. • Näyttää tulolähteen valintapalkin. |
| 17 | ▶/Auto Sync |  | <ul style="list-style-type: none"> • Navigoi oikealle. • Määrittää automaattisesti parhaat kuva-ajoitukset näytetylle kuvalle. |
| 18 | ▼/Volyymin väheneminen |  | <ul style="list-style-type: none"> • Navigoi alaspäin. • Vähentää äänenvoimakkuuden tasoa. |
| 19 | Valikko/Lopeta |  | <ul style="list-style-type: none"> • Kytkee kuvaruutuvalikon (OSD) päälle tai pois. • Siirtää takaisin edelliseen OSD-valikkoon. • Poistaa valikosta ja tallentaa valikkoasetukset. |
| 20 | HDMI 1 |  | Valitse HDMI 1 -tulolähde. |
| 21 | HDMI 2 |  | Valitse HDMI 2 -tulolähde. |

Kaukosäädin - vastaanottoalue

Varmistaaksesi kaukosäätimen oikean toiminnan, toimi seuraavien ohjeiden mukaisesti:

1. Kaukosäädintä on pidettävä 30° kulmassa kohtisuoraan projektorin kaukosäätimen infrapuna-antureita kohti.
2. Etäisyys kaukosäätimen ja anturin välillä ei saa olla yli 8 metriä.

HUOMAUTUS: Paikanna kuvasta kaukosäätimen infrapuna (IR) -anturien sijainti.

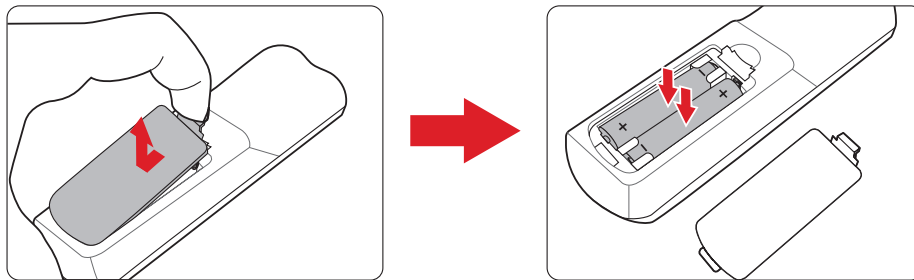


Kaukosäädin - paristojen vaihto

1. Irrota paristokansi kaukosäätimen pohjasta painamalla sormikahvaa ja liu'uttamalla se auki.
2. Poista vanhat paristot (jos on tarpeen) ja asenna kaksi AAA-paristoa.

HUOMAUTUS: Huomioi pariston napaisuusmerkinnät.

3. Aseta paristokansi takaisin paikalleen kohdistamalla se alustan kanssa ja työntämällä takaisin paikalleen.



HUOMAUTUS:

- Älä jätä kaukosäädintä ja paristoja liian kuumaan tai kosteaan ympäristöön.
- Vaihda paristot ainoastaan saman tai vastaavan tyyppisiin paristoihin, jotka ovat paristonvalmistajan suosittelemia.
- Jos paristot ovat lopussa, tai jos et käytä kaukosäädintä pitkään aikaan, poista paristot välttääksesi kaukosäätimen vahingoittumisen.
- Hävitä käytetyt paristot valmistajan ohjeiden tai alueesi paikallisten ympäristösäädösten mukaisesti.

Ensimmäinen asetus

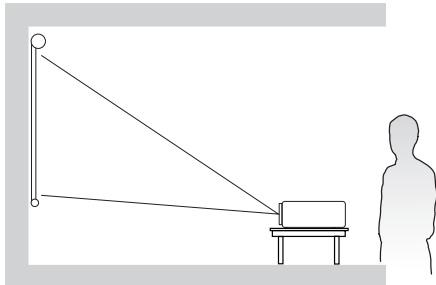
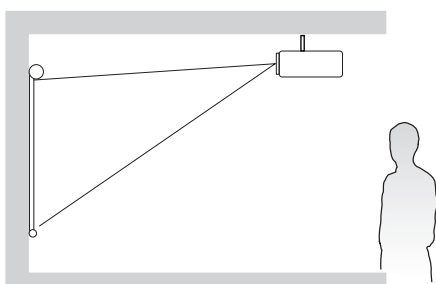
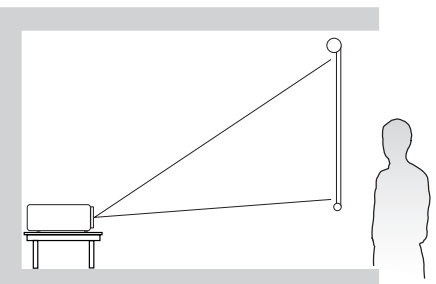
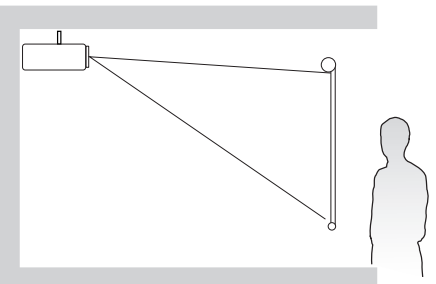
Tässä osassa annetaan projektorin ensimmäisen asetuksen yksityiskohtaiset ohjeet.

Sijainnin valitseminen - Projisointisuunta

Oma tarve ja huoneen asettelu ratkaisevat asennussijainnin. Ota huomioon seuraavaa:

- Näytön koko ja sijainti.
- Sopivan pistorasian sijainti.
- Projektorin ja muiden laitteiden sijainti ja etäisyys.

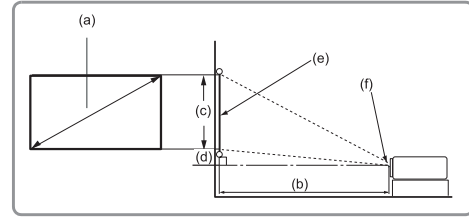
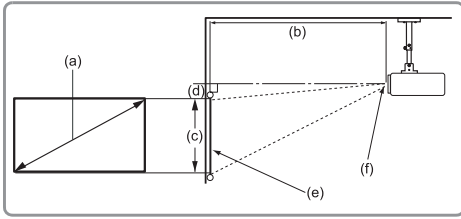
Projektori on suunniteltu asennettavaksi johonkin seuraavista sijainneista:

| Sijainti | |
|--|--|
| <p>Pöytä Edessä Projektori on sijoitettu lähelle lattiaa valkokankaan eteen.</p> |  A diagram showing a projector on a table in front of a screen. The projector is on the left, and the screen is on the right. A person is standing to the right of the screen, looking at it. Lines from the projector show the projection area on the screen. |
| <p>Katto Edessä Projektori on ripustettu ylösalaisin katosta valkokankaan eteen.</p> |  A diagram showing a projector hanging from the ceiling in front of a screen. The projector is on the left, and the screen is on the right. A person is standing to the right of the screen, looking at it. Lines from the projector show the projection area on the screen. |
| <p>Pöytä Takana¹ Projektori on sijoitettu lähelle lattiaa valkokankaan taakse.</p> |  A diagram showing a projector on a table behind a screen. The projector is on the left, and the screen is on the right. A person is standing to the right of the screen, looking at it. Lines from the projector show the projection area on the screen. |
| <p>Katto Takana¹ Projektori on ripustettu ylösalaisin katosta valkokankaan taakse.</p> |  A diagram showing a projector hanging from the ceiling behind a screen. The projector is on the left, and the screen is on the right. A person is standing to the right of the screen, looking at it. Lines from the projector show the projection area on the screen. |

¹ Takaprojisoitinvalkokangas vaaditaan.

Projisointimitat

- 16:9-kuva16:9-valkokankaalla



HUOMAUTUS:

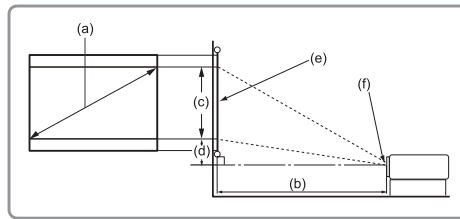
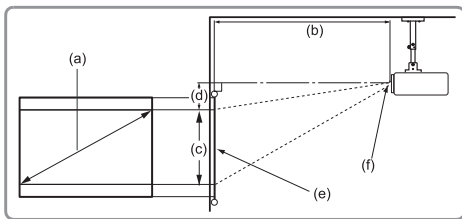
- (e) = Näyttö (f) = Linssin keskikohta

| (a) Valkokankaan koko | | (b) Projisointietäisyys | | | | (c) Kuvan korkeus | | (d) Pystypoikkeama | | | |
|-----------------------|------|-------------------------|------|---------|------|-------------------|------|--------------------|-----|---------|-----|
| | | Minimi | | Maksimi | | | | Minimi | | Maksimi | |
| in. | mm | in. | mm | in. | mm | in. | mm | in. | mm | in. | mm |
| 30 | 762 | 27,72 | 704 | 37,91 | 963 | 14,71 | 374 | 0,0 | 0,0 | 2,74 | 69 |
| 40 | 1016 | 36,95 | 939 | 50,55 | 1284 | 19,61 | 498 | 0,0 | 0,0 | 3,65 | 93 |
| 50 | 1270 | 46,19 | 1173 | 63,19 | 1605 | 24,51 | 623 | 0,0 | 0,0 | 4,56 | 116 |
| 60 | 1524 | 55,43 | 1408 | 75,83 | 1926 | 29,42 | 747 | 0,0 | 0,0 | 5,47 | 139 |
| 70 | 1778 | 64,67 | 1643 | 88,46 | 2247 | 34,32 | 872 | 0,0 | 0,0 | 6,38 | 162 |
| 80 | 2032 | 73,91 | 1877 | 101,10 | 2568 | 39,22 | 996 | 0,0 | 0,0 | 7,30 | 185 |
| 90 | 2286 | 83,15 | 2112 | 113,74 | 2889 | 44,12 | 1121 | 0,0 | 0,0 | 8,21 | 208 |
| 100 | 2540 | 92,39 | 2347 | 126,38 | 3210 | 49,03 | 1245 | 0,0 | 0,0 | 9,12 | 232 |
| 110 | 2794 | 101,63 | 2581 | 139,02 | 3531 | 53,93 | 1370 | 0,0 | 0,0 | 10,03 | 255 |
| 120 | 3048 | 110,86 | 2816 | 151,65 | 3852 | 58,83 | 1494 | 0,0 | 0,0 | 10,94 | 278 |
| 130 | 3302 | 120,10 | 3051 | 164,29 | 4173 | 63,73 | 1619 | 0,0 | 0,0 | 11,85 | 301 |
| 140 | 3556 | 129,34 | 3285 | 176,93 | 4494 | 68,64 | 1743 | 0,0 | 0,0 | 12,77 | 324 |
| 150 | 3810 | 138,58 | 3520 | 189,57 | 4815 | 73,54 | 1868 | 0,0 | 0,0 | 13,68 | 347 |
| 200 | 5080 | 184,77 | 4693 | 252,76 | 6420 | 98,05 | 2491 | 0,0 | 0,0 | 18,24 | 463 |
| 250 | 6350 | 230,97 | 5867 | 315,95 | 8025 | 122,57 | 3113 | 0,0 | 0,0 | 22,80 | 579 |
| 300 | 7620 | 277,16 | 7040 | 379,14 | 9630 | 147,08 | 3736 | 0,0 | 0,0 | 27,36 | 695 |

HUOMAUTUS:

- Nämä luvut ovat vain viitteellisiä. Katso tarkat mitat todellisesta projektorista.
- Jos aiot asentaa projektorin pysyvästi, on suositeltavaa testata fyysisesti projektorin koko ja etäisyys käyttämällä todellista projektoria paikan päällä ennen sen pysyvää asentamista.

• 16:9-Kuva 4:3-valkokankaalla



HUOMAUTUS:

- (e) = Näyttö (f) = Linssin keskikohta

| (a) Valkokankaan koko | | (b) Projisointietäisyys | | | | (c) Kuvan korkeus | | (d) Pystypoikkeama | | | |
|-----------------------------|------|-------------------------|------|---------|------|----------------------|------|--------------------|-----|---------|-----|
| | | Minimi | | Maksimi | | | | Minimi | | Maksimi | |
| in. | mm | in. | mm | in. | mm | in. | mm | in. | mm | in. | mm |
| 30 | 762 | 25,44 | 646 | 34,80 | 884 | 13,50 | 343 | 0,0 | 0,0 | 2,51 | 64 |
| 40 | 1016 | 33,92 | 862 | 46,40 | 1179 | 18,00 | 457 | 0,0 | 0,0 | 3,35 | 85 |
| 50 | 1270 | 42,40 | 1077 | 58,00 | 1473 | 22,50 | 572 | 0,0 | 0,0 | 4,19 | 106 |
| 60 | 1524 | 50,88 | 1292 | 69,60 | 1768 | 27,00 | 686 | 0,0 | 0,0 | 5,02 | 128 |
| 70 | 1778 | 59,36 | 1508 | 81,20 | 2062 | 31,50 | 800 | 0,0 | 0,0 | 5,86 | 149 |
| 80 | 2032 | 67,84 | 1723 | 92,80 | 2357 | 36,00 | 914 | 0,0 | 0,0 | 6,70 | 170 |
| 90 | 2286 | 76,32 | 1939 | 104,40 | 2652 | 40,50 | 1029 | 0,0 | 0,0 | 7,53 | 191 |
| 100 | 2540 | 84,40 | 2154 | 116,00 | 2946 | 45,00 | 1143 | 0,0 | 0,0 | 8,37 | 213 |
| 110 | 2794 | 93,28 | 2369 | 127,60 | 3241 | 49,50 | 1257 | 0,0 | 0,0 | 9,21 | 234 |
| 120 | 3048 | 101,76 | 2585 | 139,20 | 3536 | 54,00 | 1372 | 0,0 | 0,0 | 10,04 | 255 |
| 130 | 3302 | 110,24 | 2800 | 150,80 | 3830 | 58,50 | 1486 | 0,0 | 0,0 | 10,88 | 276 |
| 140 | 3556 | 118,72 | 3015 | 162,40 | 4125 | 63,00 | 1600 | 0,0 | 0,0 | 11,72 | 298 |
| 150 | 3810 | 127,20 | 3231 | 174,00 | 4420 | 67,50 | 1715 | 0,0 | 0,0 | 12,56 | 319 |
| 200 | 5080 | 169,60 | 4308 | 232,00 | 5893 | 90,00 | 2286 | 0,0 | 0,0 | 16,74 | 425 |
| 250 | 6350 | 212,00 | 5385 | 290,00 | 7366 | 112,50 | 2858 | 0,0 | 0,0 | 20,93 | 531 |
| 300 | 7620 | 254,40 | 6462 | 348,00 | 8839 | 135,00 | 3429 | 0,0 | 0,0 | 25,11 | 638 |

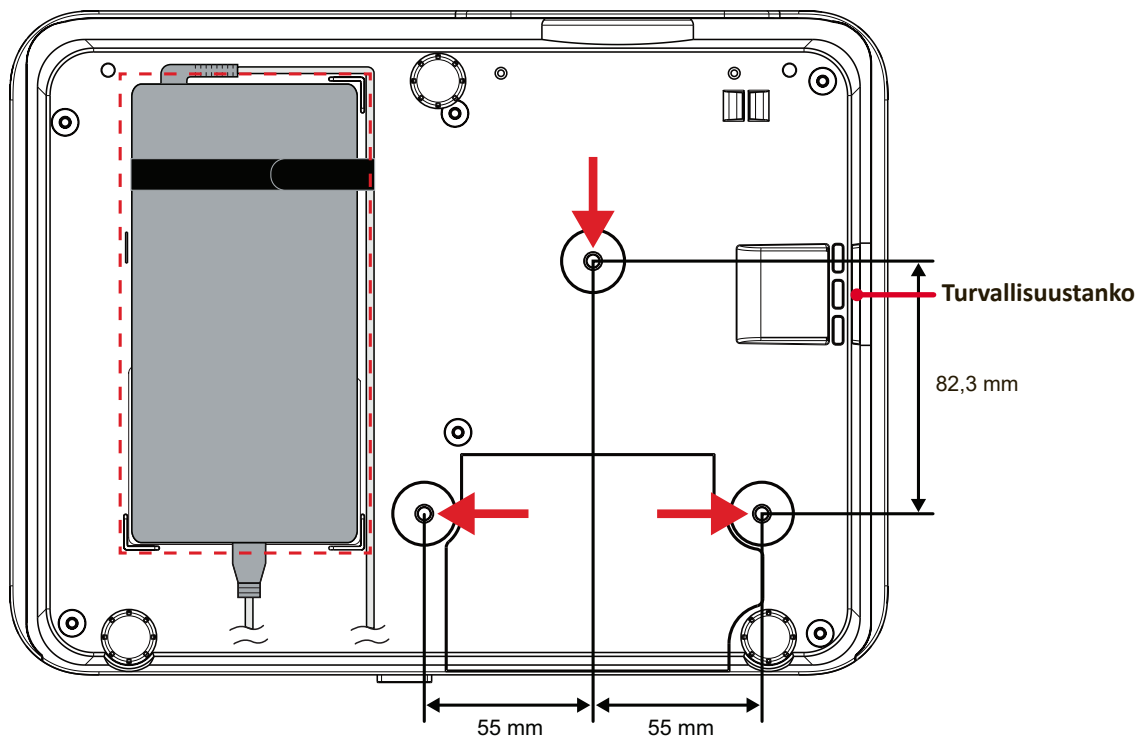
HUOMAUTUS:

- Nämä luvut ovat vain viitteellisiä. Katso tarkat mitat todellisesta projektorista.
- Jos aiot asentaa projektorin pysyvästi, on suositeltavaa testata fyysisesti projektorin koko ja etäisyys käyttämällä todellista projektoria paikan päällä ennen sen pysyvää asentamista.

Projektorin kiinnittäminen

HUOMAUTUS: Jos ostat kolmannen osapuolen kiinnikkeen, käytä oikeaa ruuvikokoa. Ruuvikoko vaihtelee kiinnityslevyn paksuuden mukaan.

1. Varmistaaksesi pitävimmän asennuksen, käytä ViewSonic®:in seinä- tai kattokiinnikettä.
2. Varmista, että ruuvit, joita käytetään kiinnikkeen kiinnittämiseen projektoriin, vastaavat seuraavia määrityksiä:
 - Ruuvityyppi: M4 x 8
 - Ruuvin maksimipituus: 8 mm
3. Aseta verkkolaite varatulle alueelle ja kiinnitä se kaapelisiteellä.



HUOMIO:

- Vältä projektorin asentamista lähelle lämmönlähdettä tai ilmastointilaitetta.
- Jätä vähintään 10 cm tilaa katon ja projektorin pohjan väliin.

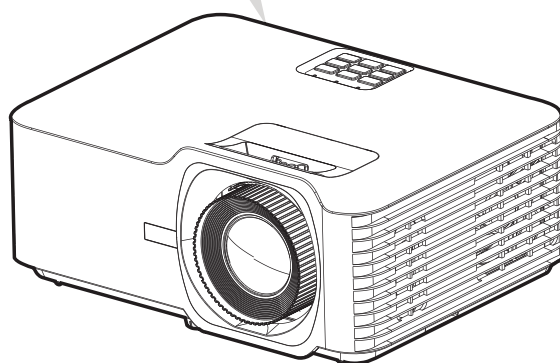
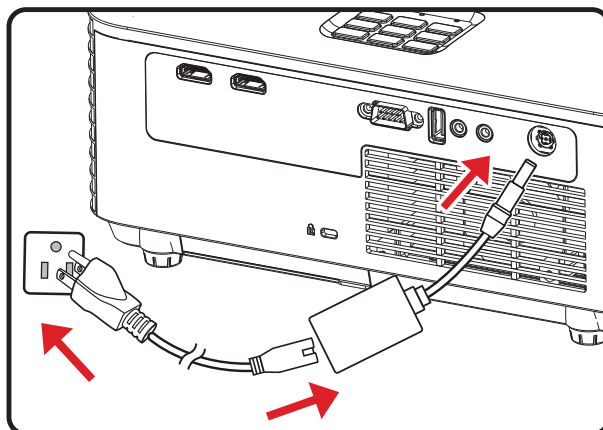
Turvapalkin käyttö

Käytä laitteen varastamisen ehkäisemiseksi turvakolo-lukituslaitetta, jolla laite kiinnitetään kiinteään kohteeseen.

Liitännöjen tekeminen

Verkkovirtaan liittäminen

1. Liitä virtajohto verkkolaitteeseen.
2. Liitä verkkolaite DC IN -liittimeen projektorin takana.
3. Liitä virtajohto pistorasiaan.



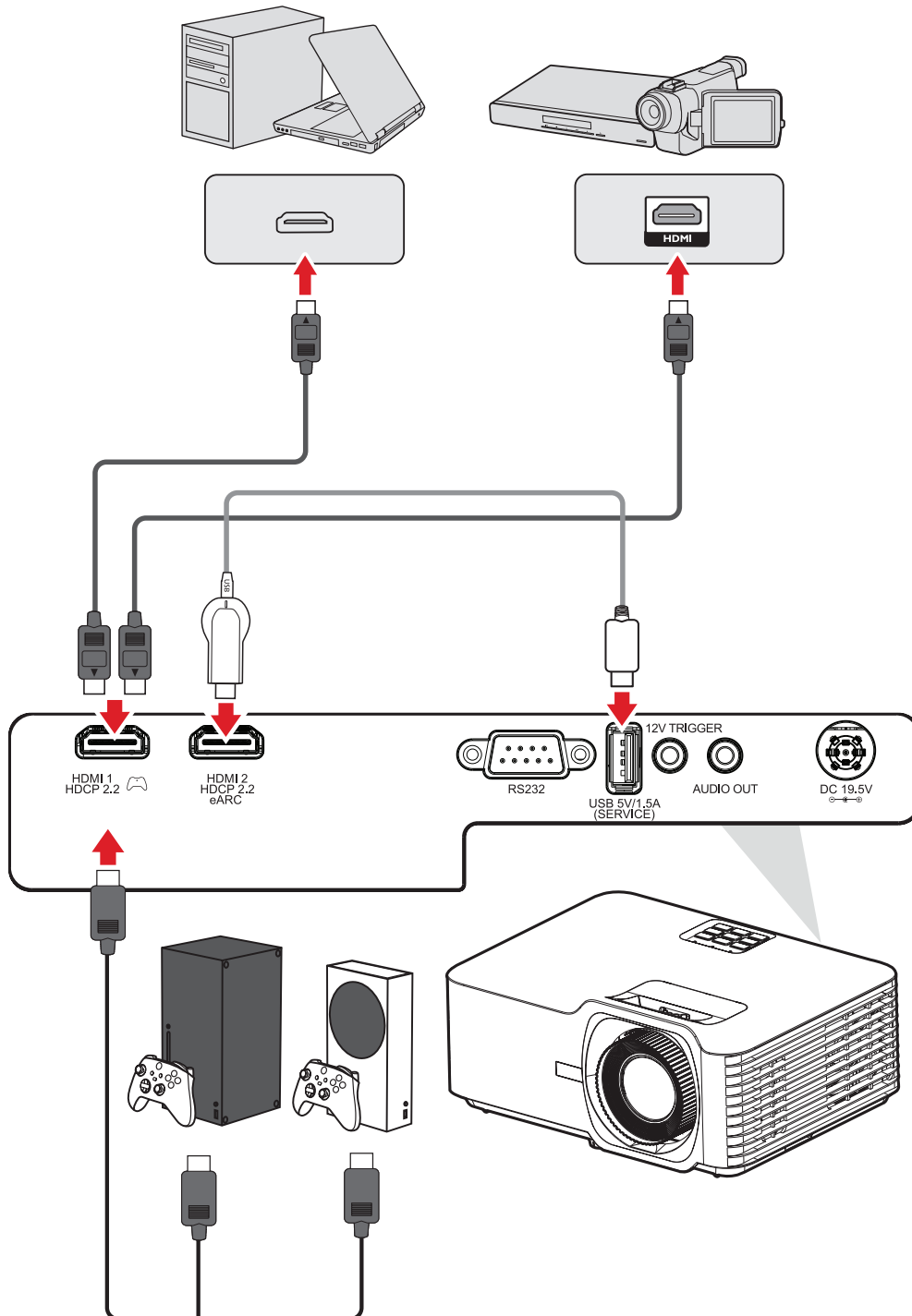
HUOMAUTUS: Kun asennat projektorin, liitä se kiinteässä johdotuksessa helppopääsyiseen irtikytkentälaitteeseen tai liitä pistoke helppopääsyiseen paikkaan lähelle yksikköä. Jos projektorin käytön aikana ilmenee vika, käytä irtikytkentälaitetta virransyötön katkaisemiseksi tai irrota pistoke pistorasiasta.

Liittäminen ulkoisiin laitteisiin

HDMI-liitäntä

Liitä HDMI-kaapelin toinen pää videolaitteen HDMI-porttiin. Kytke sitten kaapelin toinen pää projektorin **HDMI 1/2** -porttiin (molemmat tukevat HDMI 2.0/ HDCP 2.2:ta).

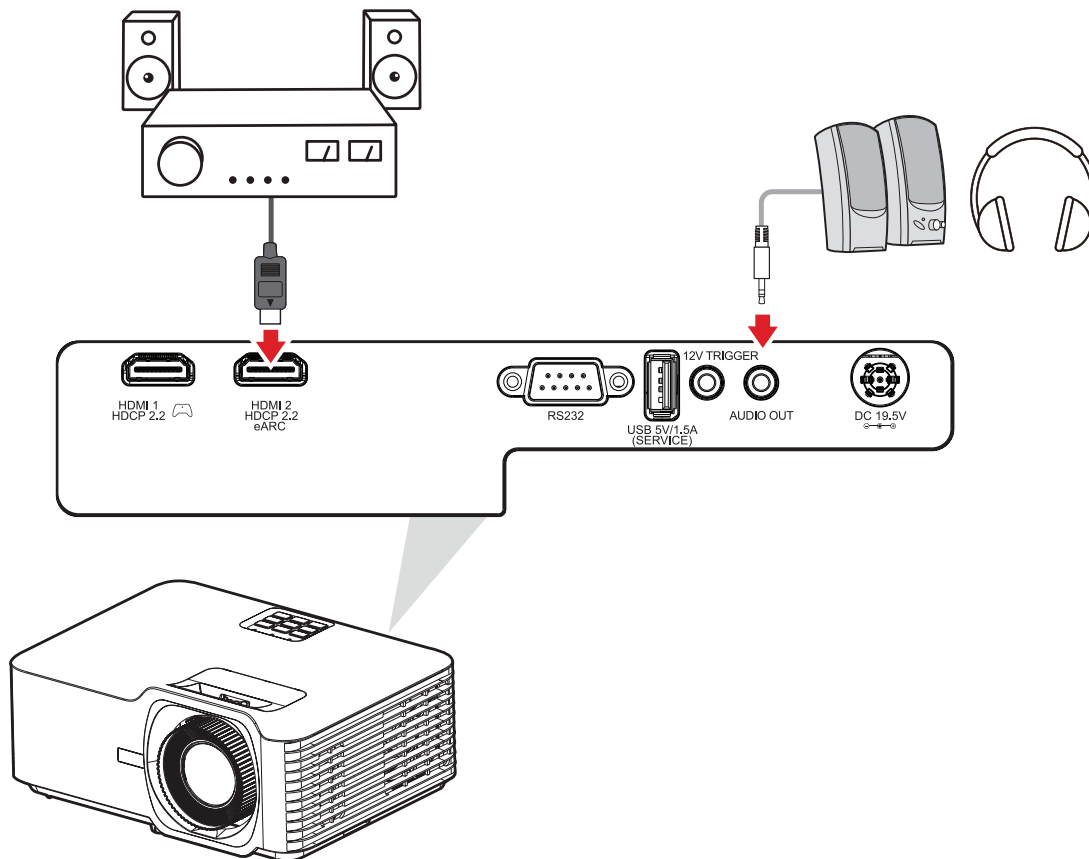
HUOMAUTUS: HDMI 2 - portti tukee eARC:tä.



Audioliitäntä

Voit liittää erilaisia ulkoisia äänentoistolaitteita **AUDIO OUT**- ja **HDMI 2** -porttien kautta.

HUOMAUTUS: HDMI 2 - portti tukee eARC:tä. Se voi tuottaa ääntä ulkoisiin laitteisiin, kun se on kytketty.

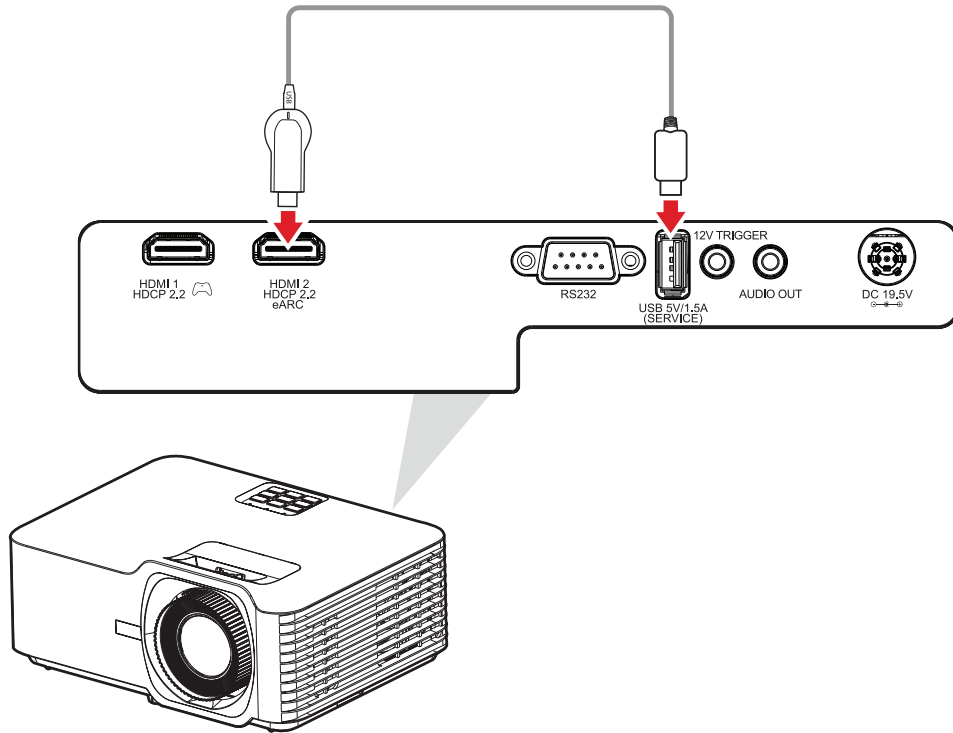


USB-liitäntä

USB Type A -liitäntä

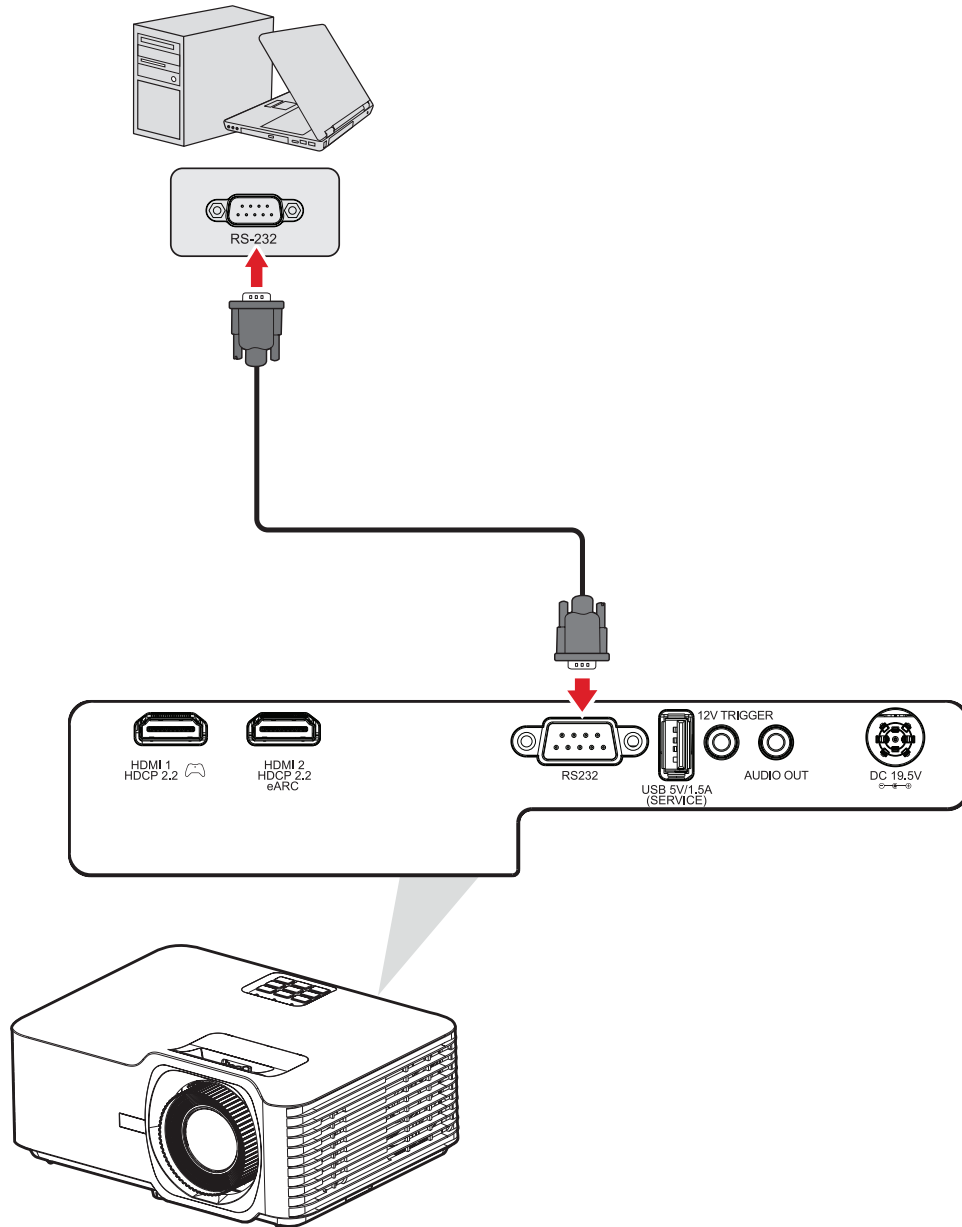
USB-portti on virransyöttöä (esim. käyttöavaimet) ja huoltotarpeita varten.

HUOMAUTUS: USB-portti ei syötä virtaa, kun projektori on valmiustilassa.



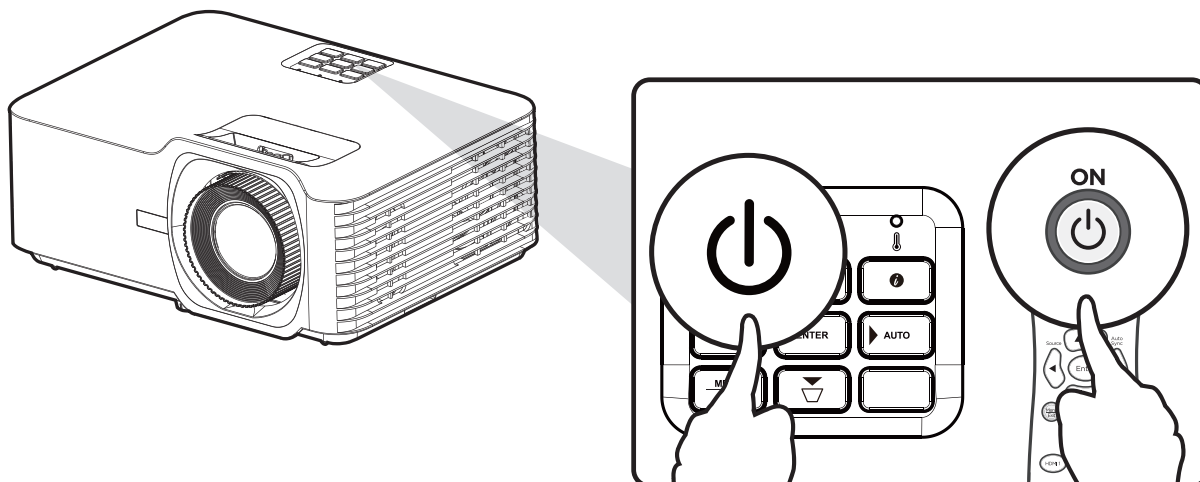
RS-232-yhteys

Kun käytät RS-232-sarjaporttikaapelia näytön liittämiseen ulkoiseen tietokoneeseen, määrättyjä toimintoja voi etäohjata PC:llä, mukaan lukien Virta päälle/pois, Äänenvoimakkuuden säätö, Valitse tulo, Kirkkaus jne.



Projektorin käyttö

Projektorin käynnistys



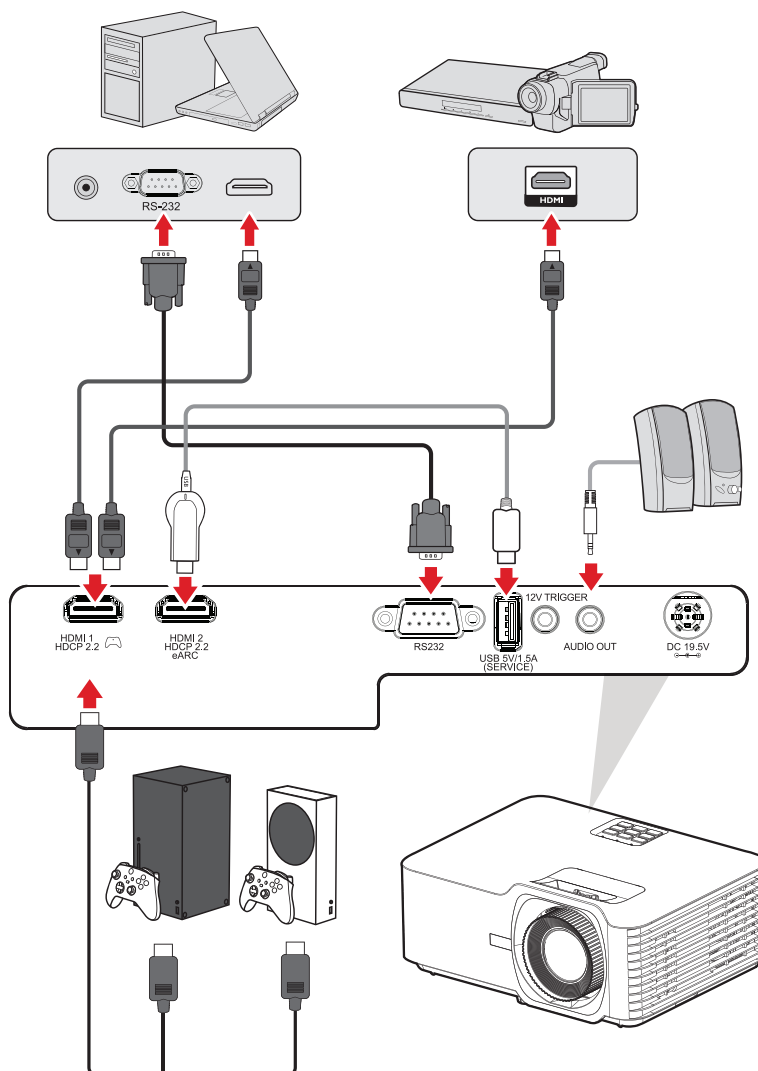
1. Varmista, että projektorin virtajohto on liitetty oikein virtalähteeseen.
2. Paina projektorin tai kaukosäätimen **Power (Virta)** -painiketta.

HUOMAUTUS:

- Virran merkkivalo vilkkuu sinisenä käynnistymisen aikana.
- Kun projektori kytketään päälle ensimmäistä kertaa, sinua pyydetään valitsemaan haluamasi kieli ja projektiosuunta.

Tulolähteen valinta

Projektoria voi yhdistää useisiin laitteisiin samanaikaisesti. Se voi kuitenkin näyttää vain yhden koko näytön kerrallaan.



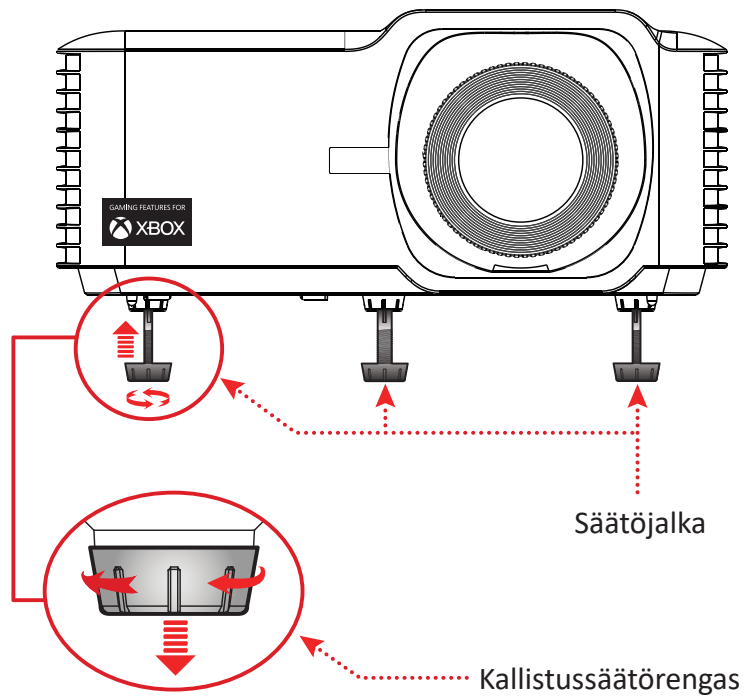
Kun **Auto Source (Automaattinen lähde)** haku on Päällä, projektori hakee automaattisesti tulolähteitä. Jos useita läheteitä on liitetty, paina projektorin tai kaukosäätimen **Source (Lähde)** -painiketta valitaksesi halutun tulon.

HUOMAUTUS: Varmista, että yhdistetyt lähteet on myös kytketty päälle.

Projisoidun kuvan säätäminen

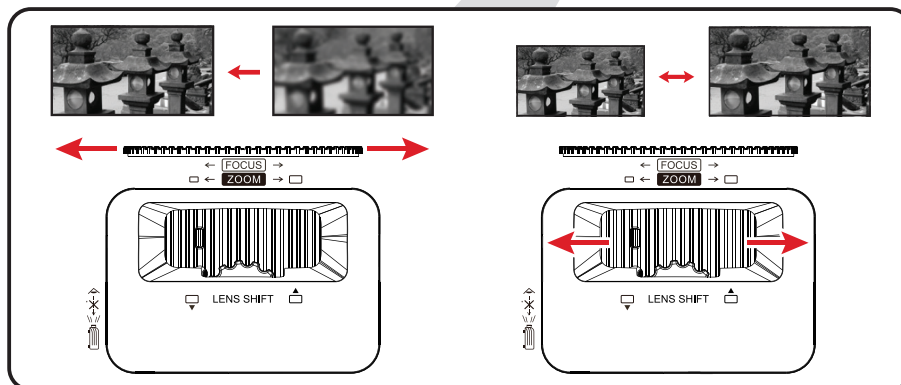
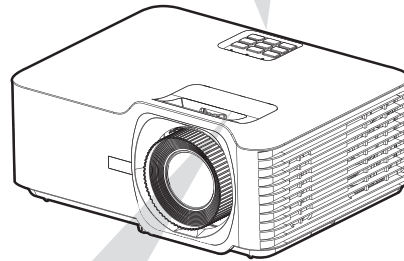
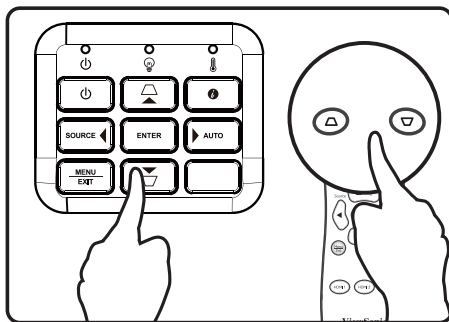
Projektorin korkeuden ja projisointikulman säätäminen

Projektorin varusteisiin kuuluu kolme (3) säätöjalkaa. Jalkojen säätäminen muuttaa projektorin korkeutta ja pystyprojisointikulmaa.



Tarkennuksen, Keystonen, linssinsiirron ja zoomauksen säätäminen

Voit parantaa ja säätää kuvan selkeyttä ja asentoa säätämällä **Focus Ring** (tarkennusrengasta), **Keystone Keys** (Keystone-näppäimiä), **Lens Shift** (objektiivin siirtosäädintä) tai **Zoom Ring** (zoomausrengasta).



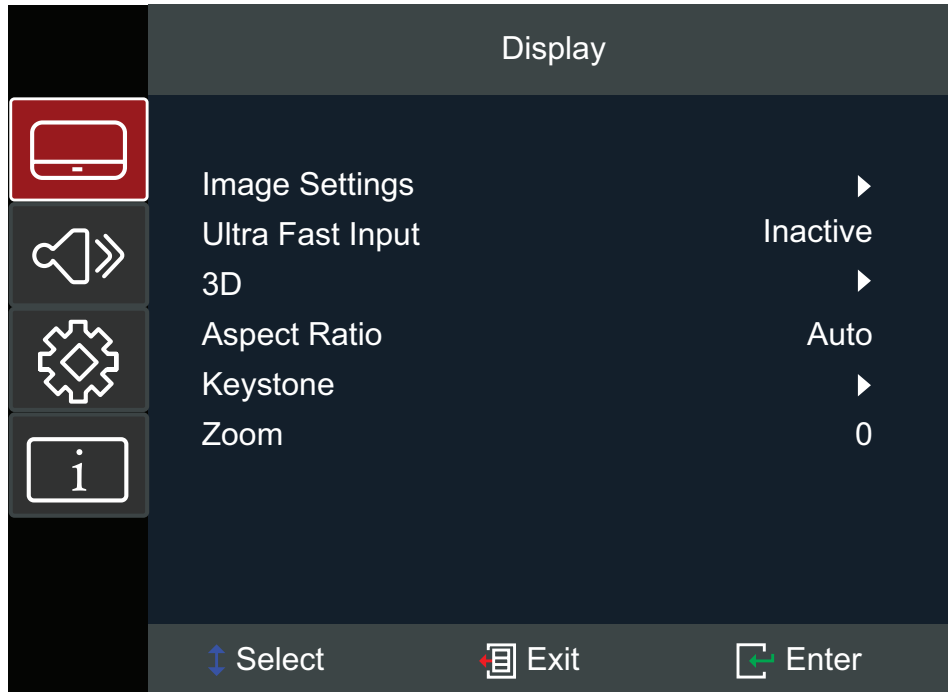
Projektorin sammuttaminen

1. Paina projektorin tai kaukosäätimen **Power (Virta)**-painiketta, ”Virta pois”-viesti tulee näkyviin.
2. Paina **Power (Virta)**-painiketta uudelleen ja sammuta projektori.
3. Virran merkkivalo muuttuu tasaiseksi punaiseksi ja laite siirtyy valmiustilaan.

Projektorin käyttö

On-Screen Display (OSD) -valikko

Projektorissa on monikielisiä kuvaruutunäyttövalikoita, joilla voi tehdä kuvan säätöjä ja muuttaa erilaisia asetuksia.



| Valikko | | Kuvaus |
|----------------------|--|--|
| Display (Näyttö) | | Säädä Kuva-, Ultra Fast Input-, 3D-, Kuvasuhde-, Zoomaus- ja Keystone-asetuksia. |
| Audio | | Säädä äänenvoimakkuutta, äänitilaa tai mykistystä. |
| Setup (Asetus) | | Säädä Projisointi-, Virta-, Suojaus-, Kieli-, Tulolähde- jne. asetuksia. |
| Information (Tiedot) | | Näytä projektoritiedot |

Menu Navigation (Valikkonavigointi)

Projektorissa on monikielellisiä OSD-valikoita, jotka mahdollistavat kuvan ja asetusten säädön.

1. Avataksesi On-Screen Display (OSD) -valikon, paina projektorin tai kaukosäätimen **Menu/Exit (Valikko/Lopeta)** -painiketta.
2. Kun OSD-valikko on näkyvässä, käytä **Navigation (Navigointi)** -painikkeita (▲▼) minkä tahansa päävalikkokohteen valitsemiseen. Kun teet valinnan erityisellä sivulla, paina projektorin tai kaukosäätimen **Enter**-painiketta siirtyäksesi alavalikkoon.
3. Käytä **Navigation (Navigointi)** -painikkeita (◀▶) alavalikon halutun kohteen valitsemiseen ja paina sitten **Enter** näyttääksesi lisää asetuksia. Säädä asetuksia käyttämällä **Navigation (Navigointi)** -painikkeita (◀▶).
4. Valitse seuraava säädettävä alavalikon kohde ja säädä se kuten yllä on kuvattu.
5. Paina **Enter** vahvistaaksesi, jolloin näyttö palaa päävalikkoon.
6. Lopetaaksesi, paina **Menu/Exit (Valikko/Lopeta)** -painiketta uudelleen. OSD-valikko sulkeutuu ja projektori tallentaa uudet asetukset automaattisesti.

On-Screen Display (OSD) -valikkopuu

| Päävalikko | Alavalikko | Valikkovalinta | | | | |
|-------------------------|---------------------------------|--------------------------------|----------------------------------|------------------|--|----------------|
| Display (Näyttö) | Image Settings (Kuva-asetukset) | Display Mode (Näyttötila) | Standard (Vakio) | | | |
| | | | Bright (Kirkas) | | | |
| | | | HDR | | | |
| | | | HLG | | | |
| | | | Cinema (Elokuvateatteri) | | | |
| | | | Gaming (Peli) | | | |
| | | | sRGB | | | |
| | | | User (Käyttäjä) | | | |
| | | | 3D | | | |
| | | Brightness (Kirkkaus) | (-/+ , -50~50) | | | |
| | | Contrast (Kontrasti) | (-/+ , -50~50) | | | |
| | | Sharpness (Terävyys) | (-/+ , 1~15) | | | |
| | | Color (Väri) | (-/+ , -50~50) | | | |
| | | Tint (Sävy) | (-/+ , -50~50) | | | |
| | | Gamma | Film (Elokuva) | | | |
| | | | Video | | | |
| | | | Graphics (Grafiikka) | | | |
| | | | Standard (Standardi) (2.2) | | | |
| | | Color Settings (Väriasetukset) | BrilliantColor™ | (-/+ , 1~10) | | |
| | | | Color Temperature (Väriämpötila) | Warm (Lämmin) | | |
| | | | | Standard (Vakio) | | |
| | | | | Cool (Viileä) | | |
| | | | | Cold (Kylmä) | | |
| | | | Color Matching (Väriavastuus) | Color (Väri) | | Red (Punainen) |
| | | | | | | Green (Vihreä) |
| | | | | | | Blue (Sininen) |
| | | | | | | Green (Syaani) |
| Yellow (Keltainen) | | | | | | |
| Magenta | | | | | | |
| White (Valkoinen) | | | | | | |

| Päävalikko | Alavalikko | Valikkovalinta | | | |
|--|--|-----------------------------------|--|---|----------------|
| Display (Näyttö) | Image Settings (Kuva-asetukset) | Color Settings (Väriasetukset) | Color Matching (Värivastaavuus) | Hue (Värisävy) / R (*) | (-/+ , -50~50) |
| | | | | Saturation (Värikylläisyys) / G (*) | (-/+ , -50~50) |
| | | | | Gain (Vahvistus) / B (*) | (-/+ , -50~50) |
| | | | | Reset | |
| | | | | Exit (Lopeta) | |
| | | Color Space (Väriavaruus) | Auto (Auto- maattinen) | | |
| | | | RGB (0–255) | | |
| | | | RGB (16–235) | | |
| | | | YUV | | |
| | | Brightness Mode (Kirkkaustila) | Dynamic Black (Dynaaminen musta) | | |
| | Eco | | | | |
| | Power 100%~50% (Teho 100–50 %) | | | | |
| | | Reset | | | |
| | Ultra Fast Input (Erittäin nopea syöttö) | Active (Aktiivinen) | | | |
| | | Inactive (Inaktiivinen) | | | |
| | 3D | 3D Mode (3D-tila) | Off (Pois päältä) | | |
| | | | On (Päällä) | | |
| | | 3D Format (3D-muoto) | Auto (Automaattinen) | | |
| | | | SBS | | |
| | | | Top and Bottom | | |
| Frame Sequential | | | | | |
| 3D Sync Invert (3D-synkronoinnin kääntö) | Off (Pois päältä) | | | | |
| | On (Päällä) | | | | |
| Aspect Ration (Kuvasuhte) | 4:3 | | | | |
| | 16:9 | | | | |
| | Native (Natiivi) | | | | |
| | Auto (Automaattinen) | | | | |

| Päävalikko | Alavalikko | Valikkovalinta | |
|---------------------|-------------------------------|-----------------------------------|-----------------------------|
| Display (Näyttö) | Keystone | Four Corners (Four Corners) | Top-Left (Ylä-vasen) |
| | | | Top-Right (Ylä-oikea) |
| | | | Bottom-Left (Ala-vasen) |
| | | | Bottom-Right (Ala-oikea) |
| | | H Keystone (V-trapetsikorjaus) | (-/+ , -30~30) |
| | | V Keystone (P-trapetsikorjaus) | (-/+ , -30~30) |
| | | 3x3 Warp | |
| | Reset | | |
| | Zoom (Zoomaa) | (-/+ , -5~25) | |
| Audio | Volume (Äänen- voimakkuus) | (-/+ , 0~10) | |
| | Mute (Mykistys) | Off (Pois päältä) | |
| | | On (Päällä) | |
| | Audio Mode (Audiotila) | Bitstream | |
| PCM | | | |

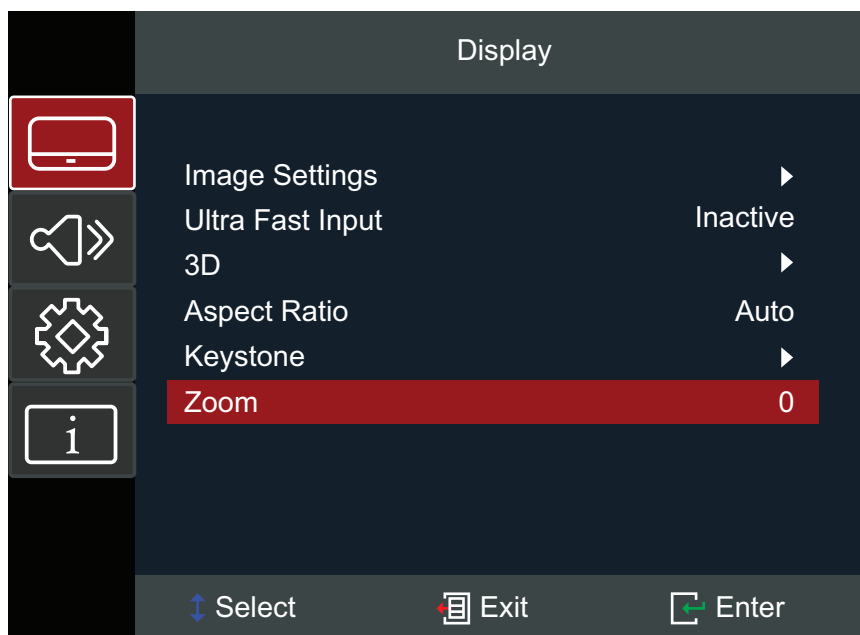
| Päävalikko | Alavalikko | Valikkovalinta | | |
|-------------------|---|--|---------------------------------------|--|
| Setup (Asetus) | Projection (Projektio) | Desk Front (Pöytä Edessä) | | |
| | | Desk Rear (Pöytä Takana) | | |
| | | Ceiling Front (Katto Edessä) | | |
| | | Ceiling Rear (Katto Takana) | | |
| | Power Settings (Virta-asetukset) | Direct Power On (Suora käynnistys) | Off (Pois päältä) | |
| | | | On (Päällä) | |
| | | Signal Power On (Signaali käynnistyksen aikana) | Off (Pois päältä) | |
| | Auto Power Off (Automaattinen sammutus) | (-/+ , 0~180) minutes ((-/+ , 0-180) minuuttia) | | |
| | Security (Suojaus) | Security (Suojaus) | Off (Pois päältä) | |
| | | | On (Päällä) | |
| | | Change Password (Muuta salasana) | | |
| | HDMI CEC | HDMI Link (HDMI-linkki) | Off (Pois päältä) | |
| | | | On (Päällä) | |
| | | XBOX Mode (XBOX-tila) | Off (Pois päältä) | |
| | On (Päällä) | | | |
| | Test Pattern (Testikuvio) | Test Pattern (Testikuvio) | Off (Pois päältä) | |
| | | | Green Grid (Vihreä ristikko) | |
| | | | Magenta Grid (Magenta ristikko) | |
| | | | White Grid (Valkoinen ristikko) | |
| | | | White (Valkoinen) | |
| | | | Test Card (Testikortti) | |

| Päävalikko | Alavalikko | Valikkovalinta | |
|-----------------------------------|--|--------------------------------------|-------------------|
| Setup (Asetus) | Options (Valinnat) | Language (Kieli) | English |
| | | | Deutsch |
| | | | Français |
| | | | Italiano |
| | | | Español |
| | | | Português |
| | | | Polski |
| | | | Nederlands |
| | | | Svenska |
| | | | Norsk |
| | | | Suomi |
| | | | ελληνικά |
| | | | 繁體中文 |
| | | | 簡體中文 |
| | | | 日本語 |
| | | | 한국어 |
| | | | Русский |
| | | | Čeština |
| | | | يبرع |
| | | | ไทย |
| | | Türkçe | |
| | | Tiếng Việt | |
| | | Bahasa Indonesia | |
| | | High Altitude (Suuri korkeus) | Off (Pois päältä) |
| | | | On (Päällä) |
| | | Auto Source (Automaattinen lähde) | Off (Pois päältä) |
| | | | On (Päällä) |
| Keypad Lock (Näppäimistölukko) | Off (Pois päältä) | | |
| | On (Päällä) | | |
| Logo | Default (Oletus) | | |
| | Neutral (Neutraali) | | |
| Reset | Reset to Default (Oletusasetuksiin palauttaminen) | | |

| Päävalikko | Alavalikko | Valikkovalinta | |
|---------------------------------|---|----------------|--|
| Information (Tiedot) | Serial Number (Sarjanumero) | | |
| | Source (Lähde) | | |
| | Resolution (Resoluutio) | | |
| | Refresh Rate (Virkistystaajuus) | | |
| | Light Source Hours (Valolähdetunnit) | | |
| | Display Mode (Näyttötila) | | |
| | Brightness Mode (Kirkkaustila) | | |
| | Firmware Version (Laitteohjelmisto- versio) | | |
| | MCU | | |

Valikkotoiminta

Display Menu (Näyttövalikko)



| Valikko | Kuvaus | | | | | | | | | | | | | | | | | | | | |
|------------------------------------|---|---|--------|------------------|--|-----------------|--|-----|--|-----|---|-------------------------|---|---------------|---|------|-----------------------------|-----------------|------------------------------------|----|--|
| Image Settings (Kuva-asetukset) | <u>Display Mode (Näyttötila)</u> On useita esimääritettyjä näyttötiloja, joista voit valita katsomistarpeisiisi sopivan. | | | | | | | | | | | | | | | | | | | | |
| | <table border="1"><thead><tr><th>Tila</th><th>Kuvaus</th></tr></thead><tbody><tr><td>Standard (Vakio)</td><td>Suunniteltu normaaliolosuhteisiin päivänvalossa.</td></tr><tr><td>Bright (Kirkas)</td><td>Sopii kirkkaisiin, hyvin valaistuihin ympäristöihin.</td></tr><tr><td>HDR</td><td>Ota käyttöön HDR-tuettuun sisältöön ja tummempiin mustiin, kirkkaampiin kohokohtiin ja eläviin väreihin.</td></tr><tr><td>HLG</td><td>Ota käyttöön HLG-tuetun sisällön ja tummemman mustan, kirkkaampien kohokohtien ja eloisien värien osalta.</td></tr><tr><td>Cinema (Elokvateatteri)</td><td>Tarjoaa parhaan yksityiskohtien ja värien tasapainon elokuvien katseluun.</td></tr><tr><td>Gaming (Peli)</td><td>Optimoi projektorisi maksimikontrastin ja eloiset värit ja mahdollistaa varjojen yksityiskohdat pelejä pelattaessa.</td></tr><tr><td>sRGB</td><td>Vakioitu sRGB-väriasteikko.</td></tr><tr><td>User (Käyttäjä)</td><td>Käyttäjän mukautettavat asetukset.</td></tr><tr><td>3D</td><td>Optimoitu 3D-sisällölle HUOMAUTUS: Tarvitaan 3D-lasit.</td></tr></tbody></table> | Tila | Kuvaus | Standard (Vakio) | Suunniteltu normaaliolosuhteisiin päivänvalossa. | Bright (Kirkas) | Sopii kirkkaisiin, hyvin valaistuihin ympäristöihin. | HDR | Ota käyttöön HDR-tuettuun sisältöön ja tummempiin mustiin, kirkkaampiin kohokohtiin ja eläviin väreihin. | HLG | Ota käyttöön HLG-tuetun sisällön ja tummemman mustan, kirkkaampien kohokohtien ja eloisien värien osalta. | Cinema (Elokvateatteri) | Tarjoaa parhaan yksityiskohtien ja värien tasapainon elokuvien katseluun. | Gaming (Peli) | Optimoi projektorisi maksimikontrastin ja eloiset värit ja mahdollistaa varjojen yksityiskohdat pelejä pelattaessa. | sRGB | Vakioitu sRGB-väriasteikko. | User (Käyttäjä) | Käyttäjän mukautettavat asetukset. | 3D | Optimoitu 3D-sisällölle HUOMAUTUS: Tarvitaan 3D-lasit. |
| | Tila | Kuvaus | | | | | | | | | | | | | | | | | | | |
| | Standard (Vakio) | Suunniteltu normaaliolosuhteisiin päivänvalossa. | | | | | | | | | | | | | | | | | | | |
| | Bright (Kirkas) | Sopii kirkkaisiin, hyvin valaistuihin ympäristöihin. | | | | | | | | | | | | | | | | | | | |
| | HDR | Ota käyttöön HDR-tuettuun sisältöön ja tummempiin mustiin, kirkkaampiin kohokohtiin ja eläviin väreihin. | | | | | | | | | | | | | | | | | | | |
| | HLG | Ota käyttöön HLG-tuetun sisällön ja tummemman mustan, kirkkaampien kohokohtien ja eloisien värien osalta. | | | | | | | | | | | | | | | | | | | |
| | Cinema (Elokvateatteri) | Tarjoaa parhaan yksityiskohtien ja värien tasapainon elokuvien katseluun. | | | | | | | | | | | | | | | | | | | |
| | Gaming (Peli) | Optimoi projektorisi maksimikontrastin ja eloiset värit ja mahdollistaa varjojen yksityiskohdat pelejä pelattaessa. | | | | | | | | | | | | | | | | | | | |
| | sRGB | Vakioitu sRGB-väriasteikko. | | | | | | | | | | | | | | | | | | | |
| User (Käyttäjä) | Käyttäjän mukautettavat asetukset. | | | | | | | | | | | | | | | | | | | | |
| 3D | Optimoitu 3D-sisällölle HUOMAUTUS: Tarvitaan 3D-lasit. | | | | | | | | | | | | | | | | | | | | |

| Valikko | Kuvaus |
|---|---|
| <p>Image Settings (Kuva-asetukset)</p> | <p><u>Brightness (Kirkkaus)</u> Mitä korkeampi arvo, sitä kirkkaampi kuva. Matalammat arvot johtavat tummempaan kuvaan.</p> <p><u>Contrast (Kontrasti)</u> Käytä tätä asettaaksesi huippuvalkoisen tason, kun olet säätänyt Brightness (Kirkkaus)-asetuksen sopivaksi valitulle tulolle ja katseluympäristölle.</p> <p><u>Sharpness (Terävyys)</u> Korkea arvo johtaa terävämpään kuvaan; matala arvo pehmentää kuvaa.</p> <p><u>Color (Väri)</u> Säädä kuvaa mustasta ja valkoisesta saadaksesi täysin värikylläisen värin.</p> <p><u>Tint (Sävy)</u> Mitä korkeampi arvo, sen vihertävämpi kuvasta tulee. Mitä matalampi arvo, sen punertavampi kuvasta tulee.</p> <p><u>Gamma</u> Heijastaa tulolähteen ja kirkkauden suhdetta.</p> |

| Valikko | Kuvaus | | | | | | | | | | |
|--|---|--|--------|--|---|--|---|---|--|---|---|
| <p>Image Settings (Kuva-asetukset)</p> | <p><u>Color Settings (Väriasetukset)</u></p> | | | | | | | | | | |
| | <table border="1"> <thead> <tr> <th data-bbox="544 232 847 277">Asetus</th> <th data-bbox="847 232 1418 277">Kuvaus</th> </tr> </thead> <tbody> <tr> <td data-bbox="544 277 847 443"> <p>BrilliantColor™</p> </td> <td data-bbox="847 277 1418 443"> <p>Värinkäsittelyalgoritmi ja parannus otaamaan käyttöön korkeamman kirkkauden samalla tarjoten todelliset, säkenöivät värit kuvassa.</p> </td> </tr> <tr> <td data-bbox="544 443 847 528"> <p>Color Temperature (Väriämpötila)</p> </td> <td data-bbox="847 443 1418 528"> <p>Valitse Lämmin, Vakio, Viileä tai Kylmä.</p> </td> </tr> <tr> <td data-bbox="544 528 847 1218"> <p>Color Matching (Värivastaavuus)</p> </td> <td data-bbox="847 528 1418 1218"> <p>Värivastaavuus-valintaa kannattaa harkita vain pysyvissä asennuksissa, joissa on ohjatut valaistustasot, kuten kokoushuoneet, luentosalit tai kotiteatterit.</p> <p>Värivastaavuus tarjoaa värien hienosäädön ohjauksen värien tuottamiseksi tarkemmin, jos se on tarpeen.</p> <p>Jos olet ostanut testilevyn, joka sisältää erilaisia testikuvioita, ja jota voidaan käyttää värien tuottamisen testaamiseen monitoreissa, TV-vastaanottimissa, projektoreissa jne., voit projisoida valkokankaalle levyttä minkä tahansa kuvan ja siirtyä Värivastaavuusvalikkoon tekemään säätöjä.</p> </td> </tr> <tr> <td data-bbox="544 1218 847 1346"> <p>Color Space (Väriavaruus)</p> </td> <td data-bbox="847 1218 1418 1346"> <p>Valitse vaihtehtoista Automaattinen, RGB (0–255), RGB (16–235) ja YUV-väriavaruus.</p> </td> </tr> </tbody> </table> | Asetus | Kuvaus | <p>BrilliantColor™</p> | <p>Värinkäsittelyalgoritmi ja parannus otaamaan käyttöön korkeamman kirkkauden samalla tarjoten todelliset, säkenöivät värit kuvassa.</p> | <p>Color Temperature (Väriämpötila)</p> | <p>Valitse Lämmin, Vakio, Viileä tai Kylmä.</p> | <p>Color Matching (Värivastaavuus)</p> | <p>Värivastaavuus-valintaa kannattaa harkita vain pysyvissä asennuksissa, joissa on ohjatut valaistustasot, kuten kokoushuoneet, luentosalit tai kotiteatterit.</p> <p>Värivastaavuus tarjoaa värien hienosäädön ohjauksen värien tuottamiseksi tarkemmin, jos se on tarpeen.</p> <p>Jos olet ostanut testilevyn, joka sisältää erilaisia testikuvioita, ja jota voidaan käyttää värien tuottamisen testaamiseen monitoreissa, TV-vastaanottimissa, projektoreissa jne., voit projisoida valkokankaalle levyttä minkä tahansa kuvan ja siirtyä Värivastaavuusvalikkoon tekemään säätöjä.</p> | <p>Color Space (Väriavaruus)</p> | <p>Valitse vaihtehtoista Automaattinen, RGB (0–255), RGB (16–235) ja YUV-väriavaruus.</p> |
| | Asetus | Kuvaus | | | | | | | | | |
| | <p>BrilliantColor™</p> | <p>Värinkäsittelyalgoritmi ja parannus otaamaan käyttöön korkeamman kirkkauden samalla tarjoten todelliset, säkenöivät värit kuvassa.</p> | | | | | | | | | |
| | <p>Color Temperature (Väriämpötila)</p> | <p>Valitse Lämmin, Vakio, Viileä tai Kylmä.</p> | | | | | | | | | |
| | <p>Color Matching (Värivastaavuus)</p> | <p>Värivastaavuus-valintaa kannattaa harkita vain pysyvissä asennuksissa, joissa on ohjatut valaistustasot, kuten kokoushuoneet, luentosalit tai kotiteatterit.</p> <p>Värivastaavuus tarjoaa värien hienosäädön ohjauksen värien tuottamiseksi tarkemmin, jos se on tarpeen.</p> <p>Jos olet ostanut testilevyn, joka sisältää erilaisia testikuvioita, ja jota voidaan käyttää värien tuottamisen testaamiseen monitoreissa, TV-vastaanottimissa, projektoreissa jne., voit projisoida valkokankaalle levyttä minkä tahansa kuvan ja siirtyä Värivastaavuusvalikkoon tekemään säätöjä.</p> | | | | | | | | | |
| | <p>Color Space (Väriavaruus)</p> | <p>Valitse vaihtehtoista Automaattinen, RGB (0–255), RGB (16–235) ja YUV-väriavaruus.</p> | | | | | | | | | |
| | <p><u>Brightness Mode (Kirkkaustila)</u></p> | | | | | | | | | | |
| | <table border="1"> <thead> <tr> <th data-bbox="544 1426 847 1471">Tila</th> <th data-bbox="847 1426 1418 1471">Kuvaus</th> </tr> </thead> <tbody> <tr> <td data-bbox="544 1471 847 1563"> <p>Dynamic Black (Dynaaminen musta)</p> </td> <td data-bbox="847 1471 1418 1563"> <p>Säätää automaattisesti kuvan kirkkauden optimaalisen kontrastin saavuttamiseksi.</p> </td> </tr> <tr> <td data-bbox="544 1563 847 1648"> <p>Eco</p> </td> <td data-bbox="847 1563 1418 1648"> <p>Himentää valolähtöä vähentäen virrankulutusta.</p> </td> </tr> <tr> <td data-bbox="544 1648 847 1733"> <p>Power (Virta)</p> </td> <td data-bbox="847 1648 1418 1733"> <p>Valitse kirkkaustilan tehoprocentti (50–100 %).</p> </td> </tr> </tbody> </table> | Tila | Kuvaus | <p>Dynamic Black (Dynaaminen musta)</p> | <p>Säätää automaattisesti kuvan kirkkauden optimaalisen kontrastin saavuttamiseksi.</p> | <p>Eco</p> | <p>Himentää valolähtöä vähentäen virrankulutusta.</p> | <p>Power (Virta)</p> | <p>Valitse kirkkaustilan tehoprocentti (50–100 %).</p> | | |
| | Tila | Kuvaus | | | | | | | | | |
| <p>Dynamic Black (Dynaaminen musta)</p> | <p>Säätää automaattisesti kuvan kirkkauden optimaalisen kontrastin saavuttamiseksi.</p> | | | | | | | | | | |
| <p>Eco</p> | <p>Himentää valolähtöä vähentäen virrankulutusta.</p> | | | | | | | | | | |
| <p>Power (Virta)</p> | <p>Valitse kirkkaustilan tehoprocentti (50–100 %).</p> | | | | | | | | | | |
| <p><u>Reset</u></p> | | | | | | | | | | | |
| <p>Palauta nykyisen näyttötila-asetukset Brightness (Kirkkaus), Contrast (Kontrasti), Sharpness (Terävyys), Color (Väri), Tint (Sävy), Gamma, Brilliant Color, Color Temperature (Väriämpötila), Color Matching (Värivastaavuus), Color Space (Väriavaruus), Brightness Mode (Kirkkaustila)) oletusarvoihin.</p> | | | | | | | | | | | |

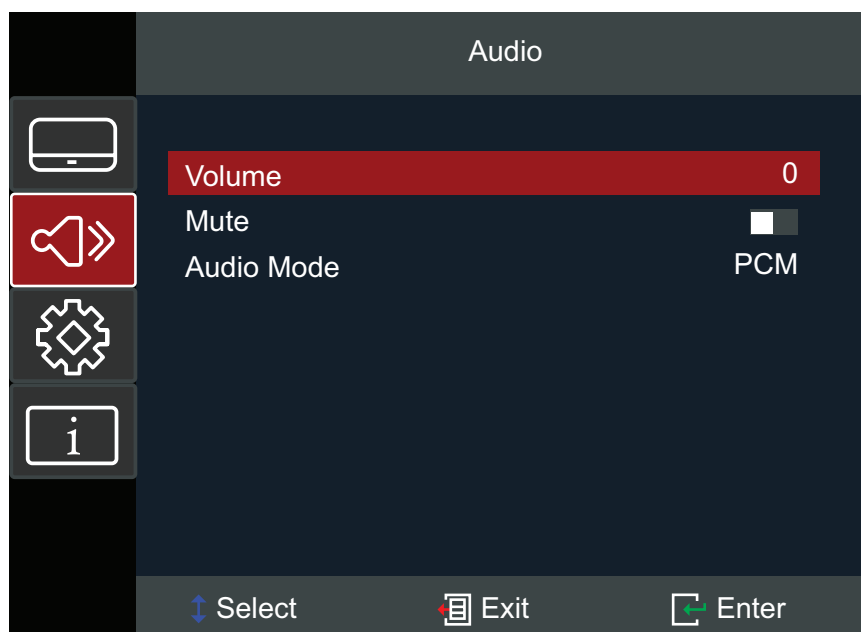
| Valikko | Kuvaus | | | | | | | | | | |
|--|--|---------|--------|-----------------------------|---|------------|-------------------------------|-----------------------|----------------------------------|-------------------------|------------------------------------|
| <p>Ultra Fast Input (Erittäin nopea syöttö)</p> | <p>Tämä toiminto on suotuisa kehysnopeuden vähentämiseksi. Voidaan saavuttaa nopea vasteaika natiivissa ajoituksessa. Kun toiminto on käytössä, seuraavat asetukset (tarvittaessa) palautuvat tehdasasetuksiin ja poistuvat käytöstä: Warming, Keystone, Four corners, Kuvasuhde, Zoomaus.</p> <p>HUOMAUTUS: Tämä toiminto on käytettävissä vain, kun 4K@60Hz, 1440P@60/120Hz ja 1080P@60/120/240Hz tulosignaali on valittu. Jos haluat säätää Warming-, Keystone-, Four corners-, Aspect Ratio- tai Zoom-toimintoja, poista Ultra Fast -tulo käytöstä.</p> | | | | | | | | | | |
| <p>3D</p> | <p><u>3D Mode (3D-tila)</u> Ota 3D-toiminto käyttöön tai pois käytöstä.</p> <p><u>3D Format (3D-muoto)</u> Valitse 3D-sisällön muoto.</p> <p>HUOMAUTUS: Blu-ray 3D -lähde tunnistetaan automaattisesti eivätkä vainnat ole valittavissa.</p> <table border="1" data-bbox="592 1037 1386 1350"> <thead> <tr> <th data-bbox="592 1037 874 1084">Valinta</th> <th data-bbox="874 1037 1386 1084">Kuvaus</th> </tr> </thead> <tbody> <tr> <td data-bbox="592 1084 874 1209">Auto (Automaattinen)</td> <td data-bbox="874 1084 1386 1209">Kun 3D-identifiointisignaali tunnistetaan, 3D-muoto valitaan automaattisesti.</td> </tr> <tr> <td data-bbox="592 1209 874 1256">SBS</td> <td data-bbox="874 1209 1386 1256">Näyttö Side-by-Side-muodossa.</td> </tr> <tr> <td data-bbox="592 1256 874 1303">Top and Bottom</td> <td data-bbox="874 1256 1386 1303">Näyttö Top and Bottom -muodossa.</td> </tr> <tr> <td data-bbox="592 1303 874 1350">Frame Sequential</td> <td data-bbox="874 1303 1386 1350">Näyttö Frame Sequential -muodossa.</td> </tr> </tbody> </table> <p><u>3D Sync Invert (3D-synkronoinnin kääntö)</u> Ota 3D Sync Invert -toiminto käyttöön tai pois käytöstä.</p> | Valinta | Kuvaus | Auto (Automaattinen) | Kun 3D-identifiointisignaali tunnistetaan, 3D-muoto valitaan automaattisesti. | SBS | Näyttö Side-by-Side-muodossa. | Top and Bottom | Näyttö Top and Bottom -muodossa. | Frame Sequential | Näyttö Frame Sequential -muodossa. |
| Valinta | Kuvaus | | | | | | | | | | |
| Auto (Automaattinen) | Kun 3D-identifiointisignaali tunnistetaan, 3D-muoto valitaan automaattisesti. | | | | | | | | | | |
| SBS | Näyttö Side-by-Side-muodossa. | | | | | | | | | | |
| Top and Bottom | Näyttö Top and Bottom -muodossa. | | | | | | | | | | |
| Frame Sequential | Näyttö Frame Sequential -muodossa. | | | | | | | | | | |

HUOMAUTUS: Tämä projektori on 3D ready -projektori, jossa on DLP-Link 3D -ratkaisu. Varmista, että 3D-lasisi on tarkoitettu DLP-Link 3D:lle. Tämä projektori tukee frame sequential (page-flip) 3D:tä **HDMI 1/HDMI 2** -porttien kautta. Parasta suorituskykyä varten 1920 x 1080- resoluutio on suositeltava. Huomaa, että 4K (3840 x 2160) -resoluutio ei ole tuettu 3D-tilassa.

| Valikko | Kuvaus | | | | | | | | | | |
|---|---|--|--------|------------|--|-------------|---|-------------------------|--|-----------------------------|---|
| <p style="text-align: center;">Aspect Ration (Kuvasuhte)</p> | <p>Valitse heijastetun kuvan kuvasuhde.</p> | | | | | | | | | | |
| | <table border="1"> <thead> <tr> <th data-bbox="587 226 868 277">Kuvasuhte</th> <th data-bbox="868 226 1378 277">Kuvaus</th> </tr> </thead> <tbody> <tr> <td data-bbox="587 277 868 591" style="text-align: center;">4:3</td> <td data-bbox="868 277 1378 591">Skaalaa kuvan niin, että se näkyy näytön keskellä 4:3-kuvasuhteessa. Tämä sopii parhaiten 4:3-kuville, kuten kuvat tietokonenäyttöissä, vakiotarkkuus-TV-vastaanottimissa ja 4:3-kuvasuhteen DVD-elokuvissa, koska niitä voi näyttää ilman kuvasuhteen muutosta.</td> </tr> <tr> <td data-bbox="587 591 868 792" style="text-align: center;">16:9</td> <td data-bbox="868 591 1378 792">Skaalaa kuvan niin, että se näkyy näytön keskellä 16:9-kuvasuhteessa. Tämä on sopivin kuville, jotka ovat jo 16:9-kuvamuotoa, kuten high definition TV.</td> </tr> <tr> <td data-bbox="587 792 868 1032" style="text-align: center;">Native (Natiivi)</td> <td data-bbox="868 792 1378 1032">Projisoi kuvan sen alkuperäisellä kuvatarkkuudella ja muuttaa sen kokoon sopivaksi näyttöalueelle. Matalamman kuvatarkkuuden tulosignaaleilla projisoitu kuva näytetään alkuperäisessä koossaan.</td> </tr> <tr> <td data-bbox="587 1032 868 1346" style="text-align: center;">Auto (Automaattinen)</td> <td data-bbox="868 1032 1378 1346">Skaalaa kuvan suhteellisesti sen sovittamiseksi projektorin natiiviresoluution vaakasuunnassa. Tätä voi käyttää saapuvalle kuvalle, jonka kuvasuhde ei ole 4:3 eikä 16:9, mutta haluat käyttää näytön alasta niin paljon kuin mahdollista muuttamatta kuvan kuvasuhdetta.</td> </tr> </tbody> </table> | Kuvasuhte | Kuvaus | 4:3 | Skaalaa kuvan niin, että se näkyy näytön keskellä 4:3-kuvasuhteessa. Tämä sopii parhaiten 4:3-kuville, kuten kuvat tietokonenäyttöissä, vakiotarkkuus-TV-vastaanottimissa ja 4:3-kuvasuhteen DVD-elokuvissa, koska niitä voi näyttää ilman kuvasuhteen muutosta. | 16:9 | Skaalaa kuvan niin, että se näkyy näytön keskellä 16:9-kuvasuhteessa. Tämä on sopivin kuville, jotka ovat jo 16:9-kuvamuotoa, kuten high definition TV. | Native (Natiivi) | Projisoi kuvan sen alkuperäisellä kuvatarkkuudella ja muuttaa sen kokoon sopivaksi näyttöalueelle. Matalamman kuvatarkkuuden tulosignaaleilla projisoitu kuva näytetään alkuperäisessä koossaan. | Auto (Automaattinen) | Skaalaa kuvan suhteellisesti sen sovittamiseksi projektorin natiiviresoluution vaakasuunnassa. Tätä voi käyttää saapuvalle kuvalle, jonka kuvasuhde ei ole 4:3 eikä 16:9, mutta haluat käyttää näytön alasta niin paljon kuin mahdollista muuttamatta kuvan kuvasuhdetta. |
| | Kuvasuhte | Kuvaus | | | | | | | | | |
| | 4:3 | Skaalaa kuvan niin, että se näkyy näytön keskellä 4:3-kuvasuhteessa. Tämä sopii parhaiten 4:3-kuville, kuten kuvat tietokonenäyttöissä, vakiotarkkuus-TV-vastaanottimissa ja 4:3-kuvasuhteen DVD-elokuvissa, koska niitä voi näyttää ilman kuvasuhteen muutosta. | | | | | | | | | |
| | 16:9 | Skaalaa kuvan niin, että se näkyy näytön keskellä 16:9-kuvasuhteessa. Tämä on sopivin kuville, jotka ovat jo 16:9-kuvamuotoa, kuten high definition TV. | | | | | | | | | |
| Native (Natiivi) | Projisoi kuvan sen alkuperäisellä kuvatarkkuudella ja muuttaa sen kokoon sopivaksi näyttöalueelle. Matalamman kuvatarkkuuden tulosignaaleilla projisoitu kuva näytetään alkuperäisessä koossaan. | | | | | | | | | | |
| Auto (Automaattinen) | Skaalaa kuvan suhteellisesti sen sovittamiseksi projektorin natiiviresoluution vaakasuunnassa. Tätä voi käyttää saapuvalle kuvalle, jonka kuvasuhde ei ole 4:3 eikä 16:9, mutta haluat käyttää näytön alasta niin paljon kuin mahdollista muuttamatta kuvan kuvasuhdetta. | | | | | | | | | | |
| Zoom (Zoomaa) | Pienennä tai suurena projisoitua kuvaa. | | | | | | | | | | |

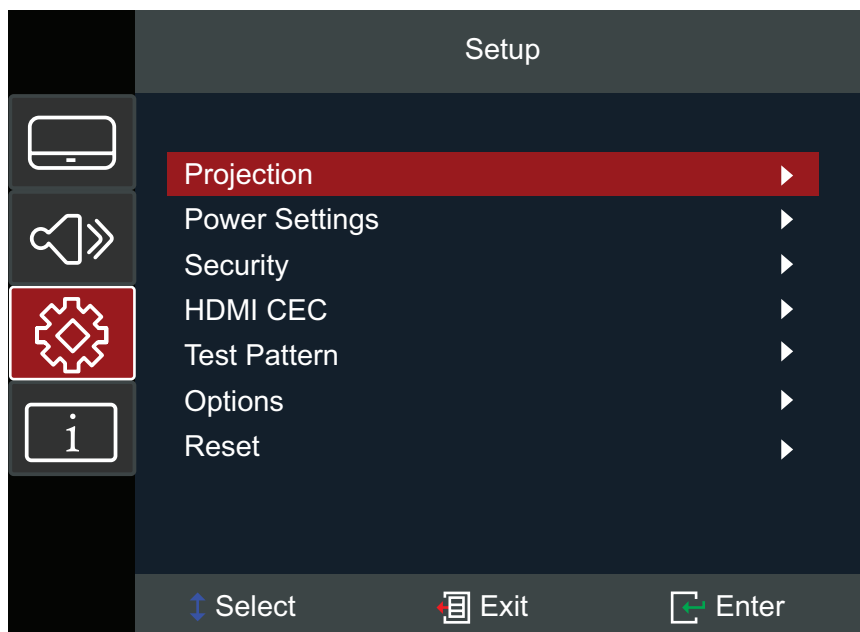
| Valikko | Kuvaus | |
|--------------|---|--|
| Keystone | Valinta | Kuvaus |
| | Four Corners | Säädä kaikkia kulmia tehdäksesi suorakulmaisen kuvan, kun projisointipinta ei ole vaakasuora. HUOMAUTUS: Säättäessäsi Four Corners -säättöä, Kuvasuhde- ja Zoomivalikot ovat pois käytöstä. Ottaaksesi ne käyttöön, palauta Trapetsikorjausasetukset oletuksiin. |
| | H Keystone (V-trapetsikorjaus) | Säädä kuvan vaakasuuntaista vääristymää. |
| | V Keystone (P-trapetsikorjaus) | Säädä kuvan pystysuuntaista vääristymää. |
| | 3x3 Warp | Määritä projektorin kuvien geometrinen vääristymä, kun kuvia projisoidaan näytöille, joissa on epätasainen pinta, kuten sylinteri, pallomainen muoto jne. |
| Reset | Palauta nykyiset Trapetsikorjausasetukset oletusarvoihinsa. | |

Audio Menu (Audiovalikko)



| Valikko | Kuvaus | | | | | | |
|---------------------------------|--|---------|--------|------------------|--|------------|------------------|
| Volume (Äänenvoimakkuus) | Säädä äänenvoimakkuuden taso. | | | | | | |
| Mute (Mykistys) | Kytkee äänen tilapäisesti pois päältä. | | | | | | |
| Audio Mode (Audiotila) | Valitse haluamasi äänitila. <table border="1"><thead><tr><th>Valinta</th><th>Kuvaus</th></tr></thead><tbody><tr><td>Bitstream</td><td>Toista ääntä projektorin kaiuttimien kautta.</td></tr><tr><td>PCM</td><td>Vaihda ARC/eARC.</td></tr></tbody></table> | Valinta | Kuvaus | Bitstream | Toista ääntä projektorin kaiuttimien kautta. | PCM | Vaihda ARC/eARC. |
| Valinta | Kuvaus | | | | | | |
| Bitstream | Toista ääntä projektorin kaiuttimien kautta. | | | | | | |
| PCM | Vaihda ARC/eARC. | | | | | | |

Setup Menu (Asetusvalikko)



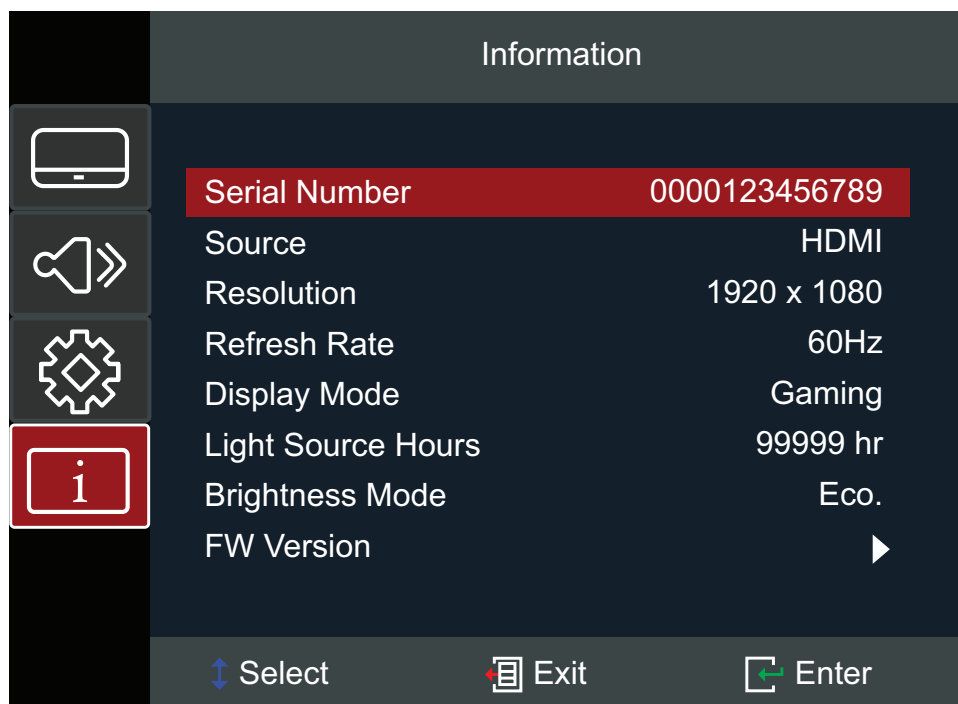
| Valikko | Kuvaus |
|---|--|
| Projection (Projektiio) | Valitse haluttu projisointisijainti: Pöytä edessä, Pöytä takana, Katto edessä tai Katto takana. |
| Power Settings (Virta-asetukset) | <p><u>Direct Power On (Suora käynnistys)</u> Käynnistää projektorin automaattisesti, kun verkkovirtaa syötetään, tarvitsematta painaa projektorin tai kaukosäätimen virtapainiketta.</p> <p><u>Signal Power On (Signaali käynnistyksen aikana)</u> Käynnistää projektorin automaattisesti, kun signaali tunnistetaan, tarvitsematta painaa projektorin tai kaukosäätimen virtapainiketta.</p> <p><u>Auto Power Off (Automaattinen sammutus)</u> Laskenta-ajastin käynnistyy, kun signaalia ei lähetetä projektoriin. Projektorin virta sammuu automaattisesti, kun laskenta päättyy (minuuteissa).</p> |
| Security (Suojaus) | <p><u>Security (Suojaus)</u> Ota salasanakehote käyttöön tai pois käytöstä ennen projektorin käyttöä. HUOMAUTUS: Oletussalasanana on: 1234</p> <p><u>Change Password (Muuta salasana)</u> Aseta tai muokkaa salasanaa. HUOMAUTUS: Toimi OSD-viestin mukaisesti syöttääksesi ensin nykyisen salasanan, sen jälkeen syötä uusi salasana (suojauskoodi). Vahvista uusi salasana syöttämällä uusi salasana uudelleen.</p> |

| Valikko | Kuvaus |
|---|--|
| <p>HDMI CEC</p> | <p><u>HDMI Link (HDMI-linkki)</u> Kun yhdistät HDMI CEC-yhteensopivia laitteita projektoriin HDMI-kaapeleilla, voit ohjata niitä samalla virta päällä- tai virta pois päältä -tiloilla käyttämällä HDMI CEC -ohjausominaisuutta projektorin OSD-valikossa. Tämä antaa laitteen tai useiden laitteiden ryhmänä käynnistämisen tai sammuttamisen HDMI CEC:in kautta tyypillisessä määrittelyssä.</p> <p>HUOMAUTUS:</p> <ul style="list-style-type: none"> • CEC-toiminnon toimimiseksi oikein, varmista että laite on liitetty oikein projektorin HDMI-tuloon HDMIkaapelilla, ja että sen CEC-toiminto on kytketty päälle. • Jos sekä HDMI 1- että HDMI 2 -portit ovat varattuja, CEC-toiminto ei pysty tunnistamaan oikeaa lähdetä. • Liitetyn laitteen mukaan CEC-toiminto ei ehkä toimi. <p><u>XBOX Mode (XBOX-tila)</u> XBOX CEC -toiminnon ottaminen käyttöön/pois käytöstä.</p> <p>HUOMAUTUS: Tämä vaihtoehto tulee näkyviin, kun HDMI-linkki otetaan käyttöön. Liitä XBOX HDMI 1 -portin kautta.</p> |
| <p>Test Pattern (Testikuvio)</p> | <p>Valitse testikuvio vaihtoehtoista vihreä ristikko, magenta ristikko, valkoinen, testikortti tai ota tämä toiminto pois käytöstä (pois).</p> |

| Valikko | Kuvaus | | | | | | |
|--------------------|---|---------|--------|-------------------|--|-------------|--|
| Options (Valinnat) | <p><u>Language (Kieli)</u> Valitse On-Screen Display (OSD) -valikon kieli.</p> <p><u>High Altitude (Suuri korkeus)</u> Kun Päällä, tuulettimet pyörivät nopeammin parempaa jäähdytystä ja suorituskykyä varten. Tämä on hyödyllistä korkean paikan ympäristöissä, joissa ilma on ohutta.</p> <p><u>Auto Source (Automaattinen lähde)</u> Löydä automaattisesti käytettävissä oleva tulolähde.</p> <table border="1" data-bbox="557 546 1409 965"> <thead> <tr> <th data-bbox="557 546 839 595">Valinta</th> <th data-bbox="839 546 1409 595">Kuvaus</th> </tr> </thead> <tbody> <tr> <td data-bbox="557 595 839 719">Off (Pois päältä)</td> <td data-bbox="839 595 1409 719">Etsi ainoastaan nykyinen tulovalinta. Paina Source (Lähde) -painiketta näyttääksesi lähdeluettelon.</td> </tr> <tr> <td data-bbox="557 719 839 965">On (Päällä)</td> <td data-bbox="839 719 1409 965">Löydä automaattisesti käytettävissä oleva tulolähde. Paina Source (Lähde) -painiketta tunnistaaksesi automaattisesti seuraavan lähteen. HUOMAUTUS: Hakujärjestys: HDMI 1 > HDMI 2.</td> </tr> </tbody> </table> <p><u>Keypad Lock (Näppäimistölukko)</u> Lukitsee kaikki näppäimistön painikkeet, paitsi Power (Virta) -näppäin. HUOMAUTUS: Vapauttaaksesi näppäinlukon, pidä projektorin Enter-näppäintä painettuna 5 sekuntia. Voit käyttää myös kaukosäädintä ja siirtyä kohtaan: Setup (Asennus) > Options (Vaihtoehdot) > Keypad Lock (Näppäimistölukko) > Off (Pois päältä).</p> <p><u>Logo</u> Aseta "käynnistysnäyttö". Jos muutoksia on tehty, ne tulevat voimaan seuraavan kerran, kun projektori käynnistetään. HUOMAUTUS: Neutral (Neutraali) on musta näyttöruutu.</p> | Valinta | Kuvaus | Off (Pois päältä) | Etsi ainoastaan nykyinen tulovalinta. Paina Source (Lähde) -painiketta näyttääksesi lähdeluettelon. | On (Päällä) | Löydä automaattisesti käytettävissä oleva tulolähde. Paina Source (Lähde) -painiketta tunnistaaksesi automaattisesti seuraavan lähteen. HUOMAUTUS: Hakujärjestys: HDMI 1 > HDMI 2. |
| Valinta | Kuvaus | | | | | | |
| Off (Pois päältä) | Etsi ainoastaan nykyinen tulovalinta. Paina Source (Lähde) -painiketta näyttääksesi lähdeluettelon. | | | | | | |
| On (Päällä) | Löydä automaattisesti käytettävissä oleva tulolähde. Paina Source (Lähde) -painiketta tunnistaaksesi automaattisesti seuraavan lähteen. HUOMAUTUS: Hakujärjestys: HDMI 1 > HDMI 2. | | | | | | |
| Reset | <p>Palauta asetukset oletusarvoihinsa. HUOMAUTUS: Kun suoritat nollauksen, seuraavat asetukset pysyvät ennallaan: Kieli, Projektio, Korkeus, Turva-asetukset, Zoomaus, Keystone-asetukset ja Valonlähteen tunnit.</p> | | | | | | |

Information Menu (Tiedot-valikko)

Näytä sarjanumero, Lähde, Resoluutio, Virkistystaajuus, Näyttötila, Virtatila, Valolähdetunnit, Kirkkaustila ja laiteohjelmistoversiotiedot.



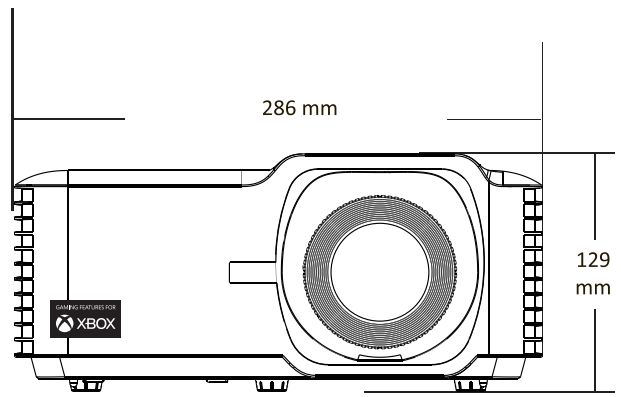
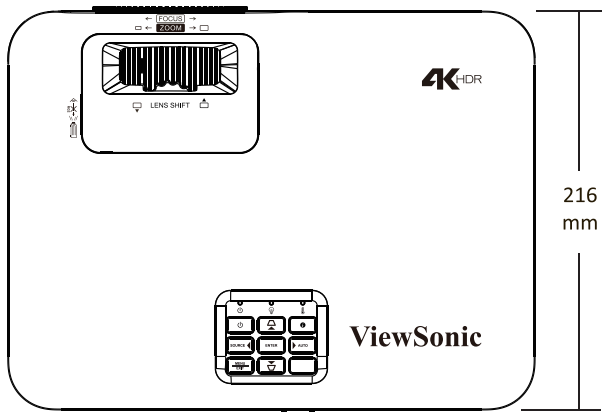
Tekniset tiedot

| Nimike | Luokka | Tekniset tiedot |
|--------------------|-------------------------|---|
| Projektor | Tyyppi | Laser |
| | Näyttökoko | 30"~300" |
| | Heittosuhde | 1,06~1,45 (100" @ 2,34 m) |
| | Linssi | F=2,51-2,93, f=15,985-21,423 mm |
| | Näyttöjärjestelmä | 1-CHIP DMD |
| Tulosignaali | HDMI (v. 2.0) | f_h : 15-255 kHz, f_v : 24-240 Hz, Pikselitaajuus: 600 MHz |
| Resoluutio | Natiivi | 3840 x 2160 |
| Virta | Ottojännite | AC 100-240 V, 50/60 Hz (automaattinen kytkentä) |
| Käyttöolosuhteet | Lämpötila | 0-40°C |
| | Kosteus | 10-80 % (kondensoitumaton) |
| | Korkeus | 0 - 760 m, 0 - 40 °C 760 - 1 520 m, 0 - 35 °C 1 520 - 3 048 m (5 000 - 10 000 ft.) 0°C - 30°C (32°F - 86°F) lämpötilassa |
| Säilytysolosuhteet | Lämpötila | -20-60 °C |
| | Kosteus | 5-90 % (kondensoitumaton) |
| | Korkeus | 0-12 100 m |
| Mitat | Fyysinen (L x K x S) | 286 x 129 x 216 mm (11,26" x 5,08" x 8,50") |
| Paino | Fyysinen | 3,30 kg (7,26 lbs) |
| Virrankulutus | Päällä ¹ | 180 W (Tyypillinen) |
| | Pois päältä | < 0,5 W (Valmiustila) |

¹ Testiolosuhte noudattaa EEl-standardeja.

Projektorin mitat

286 mm (L) x 129 mm (K) x 216 mm (S)



Ajoituskaavio

HDMI-videoajoitus

| Ajoitus | Resoluutio | Virkistystaajuus (Hz) |
|-------------|-------------|------------------------------|
| SDTV(480i) | 720 x 480 | 60 |
| SDTV(480p) | 720 x 480 | 60 |
| SDTV(576i) | 720 x 576 | 50 |
| SDTV(576p) | 720 x 576 | 50 |
| HDTV(720p) | 1280 x 720 | 50/60 |
| HDTV(1080i) | 1920 x 1080 | 50/60 |
| HDTV(1080p) | 1920 x 1080 | 24 / 25 / 30 / 50 / 60 / 120 |
| 4K | 3840 x 2160 | 24 / 25 / 30 / 50 / 60 |

HDMI PC -ajoitus

| Ajoitus | Resoluutio | Virkistystaajuus (Hz) |
|--------------|-------------|-----------------------|
| VGA | 640 x 480 | 60 / 67 / 72 / 75 |
| | 720 x 400 | 70 |
| SVGA | 800 x 600 | 56 / 60 / 72 / 75 |
| | 832 x 624 | 75 |
| XGA | 1024 x 768 | 60 / 70 / 75 |
| | 1152 x 864 | 70 / 75 / 85 |
| SXGA | 1280 x 1024 | 75 |
| PowerBook G4 | 1152 x 870 | 75 |

HDMI Extended Wide Timing

| Ajoitus | Resoluutio | Virkistystaajuus (Hz) |
|----------|----------------|-----------------------|
| XGA | 1152 x 864 | 75 |
| SXGA | 1280 x 1024 | 60 |
| Quad VGA | 1280 x 960 | 60 |
| WXGA | 1280 x 720 | 120 |
| | 1440 x 900 | 60 |
| WSXGA+ | 1680 x 1050 | 60 |
| | 1920 x 1080 | 60 / 240 |
| WUXGA | 1920 x 1200-RB | 60 |
| 2K | 2560 x 1440 | 120 |

Tuettu 3D-ajoitus

| HDMI 3D | | |
|------------------------------|-------------------|------------------------------|
| Ruudunpakkausmuoto | | |
| Ajoitus | Resoluutio | Virkistystaajuus (Hz) |
| 720p | 1280 x 720 | 50 / 60 |
| 1080p | 1920 x 1080 | 24 |
| Side by Side -muoto | | |
| Ajoitus | Resoluutio | Virkistystaajuus (Hz) |
| 1080i | 1920 x 1080 | 50 / 60 |
| Top and Bottom -muoto | | |
| Ajoitus | Resoluutio | Virkistystaajuus (Hz) |
| 720p | 1280 x 720 | 50 / 60 |
| 1080p | 1920 x 1080 | 24 |
| HQFS | | |
| SVGA | 800 x 600 | 120 |
| XGA | 1024 x 768 | 120 |
| WXGA | 1280 x 800 | 120 |

HUOMAUTUS:

- 1080i @ 25 Hz ja 720p @ 50Hz toimivat 100 Hz:n taajuudella; muut 3D-ajoitukset toimivat 120 Hz:n taajuudella.
- 1080p @ 24 Hz toimii 144 Hz (XGA, WXGA, 1080p)/96 Hz (WUXGA).
- Jos sisääntulon kuvataajuus on 48 Hz tai suurempi, ulostulon kuvataajuus asetetaan kaksinkertaiseksi sisääntulon kuvataajuuteen verrattuna (FRC=2X-tila).
- Jos 3D-tulon kuvataajuus on 25 Hz tai suurempi, lähdön kuvataajuus asetetaan nelinkertaiseksi tulon kuvataajuuteen verrattuna (FRC=4X-tila).
- Jos tulokehysnopeus on 24 Hz (mukaan lukien 23,94 Hz) lähtökehysnopeus on asetettu kuusinkertaiseksi tulokehysnopeudeksi (FRC = 6X -tila).

Vianmääritys

Tässä osassa kuvataan joitakin yleisiä ongelmia, joita voi esiintyä projektoria käytettäessä.

| Ongelma | Mahdolliset ratkaisut |
|---|---|
| Projektor ei käynnisty | <ul style="list-style-type: none">• Varmista, että virtajohto on liitetty oikein projektoriin ja pistorasiaan.• Jos jäähtytysprosessi ei ole lopussa, odota, kunnes se päättyy ja yritä sitten käynnistää projektori uudelleen.• Jos yllä esitetty ei toimi, kokeile toista pistorasiaa tai toista sähkölaitetta samalla pistorasialla. |
| Kuvaa ei ole | <ul style="list-style-type: none">• Varmista, että videokaapeli on liitetty oikein, ja että videolähde on kytketty päälle.• Jos tulolähdettä ei ole valittu automaattisesti, valitse oikea lähde projektorin tai kaukosäätimen "Lähdetulo"-näppäimellä. |
| Kuva on sumea | <ul style="list-style-type: none">• Tarkennuksen säätäminen Focus Ring (tarkennusrengasta) auttaa tarkentamaan projisointilinssin oikein.• Varmista, että projektori ja valkokangas on kohdistettu oikein. Jos on tarpeen, säädä projektorin korkeutta, projisointikulmaa ja suuntaa. |
| Kuva on käänteinen | <ul style="list-style-type: none">• Avaa OSD-valikko ja siirry kohtaan: Setup (Asetus) > Projection (Projisointi) ja säädä projisointivalinta. |
| Kuva on venytetty, kun projisoidaan 16:9 DVD:tä | <ul style="list-style-type: none">• Kun toistat anamorfista DVD:tä tai 16:9 DVD:tä, projektori näyttää parhaan kuvan 16:9-kuvasuhteella.• Jos toistat 4:3-muotoista DVD-otsikkoa, muuta muodoksi 4:3 projektorin OSD-valikossa.• Aseta näyttömuodoksi 16:9 (laaja) kuvasuhde DVD-soittimessa. |

| Ongelma | Mahdolliset ratkaisut |
|--|---|
| Kaukosäädin ei toimi | <ul style="list-style-type: none">• Varmista, ettei kaukosäätimen ja projektorin välissä ole esteitä; ja että ne ovat 8 m:n kantavuusalueella.• Paristo voivat olla lopussa, tarkista ja vaihda, jos on tarpeen. |
| Projektori lakkaa vastamaasta kaikkiin säätimiin | <ul style="list-style-type: none">• Sammuta projektori ja irrota virtajohto. Odota vähintään 20 sekuntia ja yhdistä ja yritä sitten uudelleen. |

LED-merkkivalo

Kun varoitusmerkkivalot (katso alla) syttyvät tai vilkkuvat, projektori sammuu automaattisesti. Irrota virtajohto projektorista, odota 30 sekuntia ja yritä uudelleen. Jos varoitusvalot syttyvät tai vilkkuvat, ota yhteyttä lähimpään huoltokeskukseen saadaksesi tukea.

| Tila ja kuvaus | Virran merkkivalo | | Lämpötilan merkkivalo | Valolähteen merkkivalo |
|-------------------------------------|-------------------|--|-----------------------|------------------------|
| | Punainen | Sininen | Punainen | Punainen |
| Valmiustila (Virtajohtotulo) | Tasainen valo | | | |
| Virta Päälle (Lämpenee) | | Vilkkuva valo (0,5 sekuntia pois päältä/0,5 sekuntia valoa) | | |
| Virta päällä ja lamppu palaa | | Tasainen valo | | |
| Virta Pois (Jäähtyy) | | Vilkkuva valo (0,5 sekuntia pois päältä/0,5 sekuntia valoa); palaa takaisin tasaiseksi punaiseksi valoksi, kun jäähdytyspuhaltimet kytkeytyvät pois päältä | | |
| Virhe (Lamppuvika) | Vilkkuva valo | | | Tasainen valo |
| Virhe (Tuuletinvirhe) | Vilkkuva valo | | Vilkkuva valo | |
| Virhe (Ylikuumentuminen) | Vilkkuva valo | | Tasainen valo | |

Kunnossapito

Yleiset varotoimet

- Varmista, että projektori on kytketty pois päältä, ja että virtakaapeli on irrotettu pistorasiasta.
- Älä koskaan irrota mitään osia projektorista. Ota yhteyttä ViewSonic®iin tai jälleenmyyjään, jos jokin projektorin osa on vaihdettava.
- Älä koskaan suihkuta tai kaada mitään nestettä suoraan kotelolle.
- Käsittele projektorin varoen, kuten tummemman väristä projektorin, jos se naarmuuntuu, naarmut näkyvät selvemmin kuin vaaleammassa projektorissa.

Linssin puhdistaminen

- Käytä pölyn poistamiseen paineilmaa.
- Jos linssi ei edelleenkään ole puhdas, käytä linssinpuhdistuspapereita tai kostuta pehmeä liina linssinpuhdistusaineella ja pyyhi pinta varovasti.

HUOMIO: Älä koskaan hiero linssiä hiovilla materiaaleilla.

Kotelon puhdistaminen

- Käytä pehmeää, nukkaamatonta kuivaa liinaa lian tai pölyn poistamiseen.
- Jos kotelo ei vielä puhdistunut, levitä pieni määrä ei ammoniakki-, ei alkoholi -pohjaista mietoa, hiomatonta pesuainetta puhtaalle, pehmeälle, nukkaamattomalle liinalle ja pyyhi sitten pinta.

HUOMIO: Älä koskaan käytä vahaa, alkoholia, bentseeniä, ohenninta tai muita kemiallisia puhdistusaineita.

Projektorin säilytys

Jos haluat varastoida projektorin pitkäksi ajaksi:

- Varmista, että säilytysalueen lämpötila ja kosteus ovat suositellun alueen sisällä.
- Vedä säätöjalkaa kokonaan sisään.
- Poista paristot kaukosäätimestä.
- Pakkaa projektori alkuperäiseen pakkaukseensa tai vastaavaan.

Vastuuvapausilmoitus

- ViewSonic® ei suosittele käyttämään mitään ammoniakki- tai alkoholipohjaisia puhdistusaineita linssille tai kotelolle. Joidenkin kemiallisten puhdistusaineiden on raportoitu vahingoittavan projektorin linssiä ja/tai kotelo.
- ViewSonic® ei ole vastuussa vahingoista, jotka johtuvat ammoniakki- tai alkoholipohjaisten puhdistusaineiden käytöstä.

Määräykset ja huoltotiedot

Vaatimustenmukaisuus

Tässä osiossa annetaan kaikki liitintä koskevat vaatimukset ja määräyksiä koskevat lausekkeet. Vahvistetut vastaavat sovellukset viittaavat arvokilpien merkkeihin ja vastaaviin laitteissa oleviin merkintöihin.

FCC-vaatimustenmukaisuuslausunto

Tämä laite täyttää FCC-sääntöjen osan 15 vaatimukset. Käyttö edellyttää seuraavia ehtoja: (1) tämä laite ei saa aiheuttaa haitallista häiriötä, ja (2) tämän laitteen tulee hyväksyä vastaanotettu häiriö, mukaan lukien virheellistä toimintaa aiheuttavat häiriöt. Tämä laite on testattu ja sen on todettu täyttävän digitaalisen laitteen luokan B rajoitukset FCC-sääntöjen osan 15 mukaisesti.

Kyseiset rajat on suunniteltu tarjoamaan asianmukainen suoja haitallista häiriötä vastaan asuinrakennuksissa. Tämä laitteisto tuottaa, käyttää ja voi säteillä radiotaajuusenergiaa. Jos sitä ei asenneta ja käytetä ohjeiden mukaisesti, se voi aiheuttaa haitallista häiriötä radioviestintään. Ei ole kuitenkaan takuita siitä, että häiriötä ilmeneisi tietyssä asennuksessa. Jos tämä laitteisto aiheuttaa haitallista häiriötä radio- tai televisiovastaanottoon, mikä voidaan määrittää kytkemällä laitteisto pois päältä ja päälle, häiriön korjaamista suositellaan jollakin seuraavista tavoista:

- Suuntaa tai sijoita vastaanottava antenni uudelleen.
- Lisää laitteiston ja vastaanottimen välistä etäisyyttä.
- Liitä laitteisto pistorasiaan, jonka piiri poikkeaa vastaanottimeen kytketystä piiristä.
- Pyydä lisäohjeita jälleenmyyjältä tai kokeneelta radio-/televisioasentajalta.

VAROITUS: Mikäli vaatimustenmukaisuudesta vastaava taho ei ole nimenomaan hyväksynyt muutoksia, laitteen käyttöoikeus voi mitätöityä.

Industry Canadan lausunto

CAN ICES-003(B) / NMB-003(B)

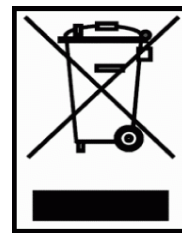
Euroopan maiden EY-vaatimustenmukaisuus



Laite täyttää EMC-direktiivin 2014/30/EY sekä matalajännittdirektiivin 2014/35/EY vaatimukset. Ekosuunnitteludirektiivi 2009/125/EY.

Seuraavat tiedot koskevat vain Euroopan unionin jäsenmaita:

Oikealla esitetty merkki osoittaa, että laite täyttää sähkö- ja elektroniikkalaiteromua koskevan direktiivin 2012/19/EY (WEEE) vaatimukset. Merkki ilmoittaa, että laitetta EI SAA hävittää kotitalousjätteen mukana, vaan se tulee viedä erilliskeräykseen paikallisen lainsäädännön mukaisesti.



RoHS2-vaatimustenmukaisuusvakuutus

Tämä tuote on suunniteltu ja valmistettu tiettyjen sähkö- ja elektroniikkalaitteissa käytettyjen vaarallisten aineiden käyttöä rajoittavan Euroopan parlamentin ja neuvoston direktiivin 2011/65/EY mukaisesti (RoHS2-direktiivi) ja sen on todettu täyttävän alla annetut European Technical Adaptation Committee (TAC) -tahon määrittämät maksimipitoisuudet:

| Aine | Ehdotettu maksimipitoisuus | Todellinen pitoisuus |
|---------------------------------------|----------------------------|----------------------|
| Kadmium (Cd) | 0,01% | < 0,01 % |
| Lyijy (Pb) | 0,1% | < 0,1% |
| Elohopea (Hg) | 0,1% | < 0,1% |
| Kuusiarvoinen kromi (Cr6+) | 0,1% | < 0,1% |
| Polybromatut bifenyylit (PBB) | 0,1% | < 0,1% |
| Polybromidifenyylieetterit (PBDE) | 0,1% | < 0,1% |
| Bis(2-etyyliheksyyli)ftalaatti (DEHP) | 0,1% | < 0,1% |
| Bentsyylibutyyliftalaatti (BBP) | 0,1% | < 0,1% |
| Dibutyyliftalaatti (DBP) | 0,1% | < 0,1% |
| Diisobutyyliftalaatti (DIBP) | 0,1% | < 0,1% |

Tuotteiden tietyt yllä kuvatut komponentit on vapautettu RoHS2-direktiivien liitteen III mukaisesti seuraavasti:

- Elohopea erikoiskäyttöön tarkoitetuissa kylmissä katodi-loistelampuissa ja ulkoisissa elektrodi-loistelampuissa (CCFL ja EEFL), joiden arvot ovat korkeintaan (lamppua kohti):
 - » Lyhyt pituus (500 mm): enintään 3,5 mg lamppua kohti.
 - » Keskisuuri pituus (> 500 mm ja < 1 500 mm): enintään 5 mg lamppua kohti.
 - » Suuri pituus (> 1 500 mm): enintään 13 mg lamppua kohti.
- Lyijy katodisädeputkien lasissa.
- Lyijy loisteputkien lasissa, korkeintaan 0,2 % painosta.
- Lyijy alumiinin seosaineena, lyijyä korkeintaan 0,4 % painosta.
- Kupariseos, joka sisältää lyijyä korkeintaan 4 % painosta.
- Lyijy korkean sulamislämpötilan juotosmetalleissa (ts. lyijypohjaiset seokset, joissa on lyijyä vähintään 85 % painosta).
- Sähkö- ja elektroniset osat, joiden lasissa tai keramiikassa, muussa kuin kondensaattorien dielektrisessä keramiikassa (esim. pietsosähköinen laite) tai lasin tai keramiikan matriisiyhdisteessä on lyijyä.

Intian vaarallisten aineiden rajoitukset

Vaarallisten aineiden rajoitusta koskeva lausunto (Intia). Tämä tuote täyttää "Intia E-jätteen säännön 2011" vaatimukset. Tuotteessa ei saa käyttää lyijyä, elohopeaa, kuusiarvoista kromia, polybromattuja bifenyylejä tai polybromidifenyylieettereitä yli seuraavien pitoisuuksien: 0,1 paino-% ja 0,01 paino-% kadmiumia koskien, lukuun ottamatta säännön taulukon 2 mukaisia poikkeuksia.

Tuotteen hävittäminen käyttöään päätyttyä

ViewSonic® suojelee ympäristöä ja on sitoutunut ympäristöystävällisiin työskentely- ja elintapoihin. Kiitämme osallistumisesta älykkääseen ja ympäristöystävälliseen tietojenkäsittelyyn. Lisätietoa on saatavilla ViewSonic®-verkkosivustolta.

Yhdysvallat ja Kanada:

<https://www.viewsonic.com/us/go-green-with-viewsonic>

Eurooppa:

<https://www.viewsonic.com/eu/go-green-with-viewsonic>

Tekijänoikeustiedot

Copyright© ViewSonic® Corporation, 2024. Kaikki oikeudet pidätetään.

Microsoft, Windows ja Windows-logo ovat Yhdysvalloissa ja muissa maissa rekisteröityjä tavaramerkkejä.

ViewSonic® ja kolmen linnun logo ovat ViewSonic® Corporationin rekisteröityjä tavaramerkkejä.

VESA on Video Electronics Standards Associationin rekisteröity tavaramerkki. DPMS ja DDC ovat VESAn tavaramerkkejä.

Vastuuvapauslauseke: ViewSonic® Corporation ei ota vastuuta tämän asiakirjan teknisistä tai painovirheistä tai puutteista. Se ei ota myöskään vastuuta tämän materiaalin toimituksesta tai tämän tuotteen toiminnasta tai käytöstä aiheutuvista satunnaisista tai seuraamuksellisista vahingoista.

Osana jatkuvia tuoteparannuksia ViewSonic® Corporation pidättää oikeuden tuotteen teknisten tietojen muuttamiseen ilmoituksetta. Tämän asiakirjan tietoja voidaan muuttaa ilmoituksetta.

Mitään tämän asiakirjan osaa ei saa kopioida, tuottaa uudelleen tai välittää millään tapaa mihinkään tarkoitukseen ilman ViewSonic® Corporationin kirjallista ennakkolupaa.

Asiakaspalvelu

Tekninen tuki ja tuotepalvelu ovat käytettävissä ottamalla yhteyttä alla olevan taulukon yhteystietoihin tai paikalliseen jälleenmyyjään.

HUOMAA: Ilmoita tuotteen sarjanumero palvelua käyttäessäsi.

| Maa/alue | Verkkosivusto | Maa/alue | Verkkosivusto |
|-----------------------------------|--|----------------------------|--|
| Aasian ja Tyynenmeren alue | | | |
| Australia | www.viewsonic.com/au/ | Bangladesh | www.viewsonic.com/bd/ |
| 中国 (Kiina) | www.viewsonic.com.cn | 香港 (繁體中文) | www.viewsonic.com/hk/ |
| Hongkong (englanniksi) | www.viewsonic.com/hk-en/ | Intia | www.viewsonic.com/in/ |
| Indonesia | www.viewsonic.com/id/ | Israel | www.viewsonic.com/il/ |
| 日本 (Japani) | www.viewsonic.com/jp/ | Korea | www.viewsonic.com/kr/ |
| Malesia | www.viewsonic.com/my/ | Lähi-itä | www.viewsonic.com/me/ |
| Myanmar | www.viewsonic.com/mm/ | Nepal | www.viewsonic.com/np/ |
| Uusi-Seelanti | www.viewsonic.com/nz/ | Pakistan | www.viewsonic.com/pk/ |
| Filippiinit | www.viewsonic.com/ph/ | Singapore | www.viewsonic.com/sg/ |
| 臺灣 (Taiwan) | www.viewsonic.com/tw/ | ประเทศไทย | www.viewsonic.com/th/ |
| Việt Nam | www.viewsonic.com/vn/ | Etelä-Afrikka ja Mauritius | www.viewsonic.com/za/ |
| Amerikat | | | |
| Yhdysvallat | www.viewsonic.com/us | Kanada | www.viewsonic.com/us |
| Etelä-Amerikka | www.viewsonic.com/la | | |
| Eurooppa | | | |
| Eurooppa | www.viewsonic.com/eu/ | Ranska | www.viewsonic.com/fr/ |
| Deutschland | www.viewsonic.com/de/ | Қазақстан | www.viewsonic.com/kz/ |
| Россия | www.viewsonic.com/ru/ | España | www.viewsonic.com/es/ |
| Türkiye | www.viewsonic.com/tr/ | Україна | www.viewsonic.com/ua/ |
| United Kingdom | www.viewsonic.com/uk/ | | |

Rajoitettu takuu ViewSonic®-projektor

Takuu kattaa seuraavat:

ViewSonic myöntää tuotteilleen takuun, joka kattaa materiaali- ja valmistusviat normaalissa käytössä takuuajana. Jos tuotteessa ilmenee materiaali- tai valmistusvikoja takuuajana, ViewSonic korjaa tai vaihtaa tuotteen vastaavaan tuotteeseen yksinomaan oman harkintansa mukaisesti. Vaihdetuissa tuotteissa tai osissa voi olla uudelleen valmistettuja tai kunnostettuja osia tai komponentteja.

Rajoitettu kolmen (3) vuoden yleinen takuu

Alla annetun Pohjois- ja Etelä-Amerikan rajoitetumman yhden (1) vuoden takuun mukaisesti: Kolmen (3) vuoden takuu kaikille osille, lukuun ottamatta lamppua, kolmen (3) vuoden valmistuksen takuu ja yhden (1) vuoden takuu alkuperäiselle lampulle kuluttajan ensimmäisestä ostopäivästä alkaen.

Muut alueet tai maat: Tarkista takuutiedot paikalliselta jälleenmyyjältä tai ViewSonic-palvelusta.

Rajoitettu yhden (1) vuoden raskaan käytön takuu:

Raskaassa käytössä Pohjois- ja Etelä-Amerikassa, kun projektoria käytetään päivittäin keskimäärin yli neljätoista (14) tuntia: Yhden (1) vuoden takuu kaikille osille, lukuun ottamatta lamppua, yhden (1) vuoden valmistuksen takuu ja yhdeksänkymmenen (90) päivän takuu alkuperäiselle lampulle kuluttajan ensimmäisestä ostopäivästä alkaen. Eurooppa: Yhden (1) vuoden takuu kaikille osille, lukuun ottamatta lamppua, yhden (1) vuoden valmistuksen takuu ja yhdeksänkymmenen (90) päivän takuu alkuperäiselle lampulle kuluttajan ensimmäisestä ostopäivästä alkaen.

Muut alueet tai maat: Tarkista takuutiedot paikalliselta jälleenmyyjältä tai ViewSonic-palvelusta.

Lampun takuu ehtojen mukaisesti edellyttäen tarkistusta ja hyväksyntää. Koskee vain valmistajan asentamaa lamppua. Kaikki erikseen lisävarusteina hankitut lamput sisältävät 90 päivän takuun.

Takuu suojelee seuraavia:

Tämä takuu koskee vain ensimmäistä tuotteen ostamaa kuluttajaa.

Takuu ei kata seuraavia:

1. Tuotteet, joiden sarjanumeroa on turmeltu, muutettu tai joiden sarjanumero on poistettu.
2. Seuraavista aiheutuneet vahingot, kunnon heikkeneminen, viat ja toimintahäiriöt:
 - a. Onnettomuudet, väärinkäyttö, virheellinen käyttö, laiminlyönnit, tulipalo, vesi, salamointi tai muut luonnonilmiöt, huono kunnossapito, luvattomat tuotemuutokset tai tuotteen mukana toimitettujen ohjeiden noudattamatta jättäminen.
 - b. Tuotemäärityksistä poikkeava käyttö.
 - c. Tuotteen käyttö muuhun kuin normaaliin suunniteltuun käyttötarkoitukseen tai normaaleista poikkeavissa olosuhteissa.
 - d. Sellaisten tahojen korjaukset tai korjausyritykset, joita ViewSonic ei ole hyväksynyt.
 - e. Kuljetuksesta aiheutuneet tuotevahingot.
 - f. Tuotteen poisto tai asennus.
 - g. Tuotteen ulkoiset syyt, kuten sähkövirran vaihtelut tai sähkökatkokset.
 - h. ViewSonicin määrityksistä poikkeavien tarvikkeiden tai osien käyttö.
 - i. Normaali kuluminen.
 - j. Kaikki muut syyt, jotka eivät koske tuotevikoja.
3. Poiston, asennuksen ja asetuksen palvelumaksut.

Palvelun tilaaminen:

1. Takuun piiriin kuuluvasta palvelusta saa lisätietoa ViewSonic-asiakaspalvelusta (ks. "Asiakaspalvelu"-sivu). Ilmoita tuotteen sarjanumero palvelua käyttäessäsi.
2. Palvelu takuun piirissä edellyttää seuraavia tietoja: (a) alkuperäinen päivätty ostotosite, (b) oma nimi, (c) osoite, (d) ongelman kuvaus, sekä (e) tuotteen sarjanumero.
3. Vie tai lähetä tuote toimituskulut maksettuina alkuperäisessä pakkauksessa valtuutettuun ViewSonic-huoltopalveluun tai ViewSonicille.
4. Pyydä ViewSonicilta lisätietoa lähimmän ViewSonic-huoltopalvelun tiedoista.

Hiljaisten takuiden rajoitukset:

Ei ole nimenomaisia tai hiljaisia takuita, jotka ylittäisivät tässä annetun kuvauksen, mukaan lukien hiljainen takuu kaupattavuudesta ja sopivuudesta johonkin tiettyyn tarkoitukseen.

Vahinkojen poissulkeminen:

ViewSonicin vastuu on rajoitettu tuotteen korjaus- tai vaihtokuluihin. ViewSonic ei ota vastuuta seuraavista:

1. Tuotevikojen aiheuttamat vahingot muulle omaisuudelle, haittaan perustuvat vahingot, tuotteen käytön menetys, ajan menetys, voittojen menetys, liiketoimintamahdollisuuksien menetys, liikearvon menetys, haitat liikesuhteisiin tai muu kaupallinen menetys, vaikka tällaisten vahinkojen mahdollisuudesta olisi ilmoitettu.
2. Kaikki muut vahingot, olivatpa ne sitten satunnaisia, seuraamuksellisia tai muita.
3. Muiden tahojen kuluttajalle esittämät vaateet.

Paikallisen lainsäädännön vaikutukset:

Tämä takuu myöntää teille tietyt lailliset oikeudet, teillä voi lisäksi olla muita oikeuksia paikallisen lainsäädännön mukaan. Joidenkin maiden lainsäädäntö ei salli hiljaisten takuiden rajoitusta ja/tai satunnaisten tai seuraamuksellisten vahinkojen poissulkemista, yllä kuvatut rajoitukset eivät täten välttämättä koske teitä.

Myynti Yhdysvaltojen ja Kanadan ulkopuolella:

Kun ViewSonic-tuotteet on myyty Yhdysvaltojen ja Kanadan ulkopuolella, pyydä takuuta ja huoltopalvelua koskevat tiedot ViewSonicilta tai paikalliselta ViewSonic-jälleenmyyjältä.

Tämän tuotteen takuun voimassaolo Manner-Kiinassa (lukuun ottamatta Hongkong, Macao ja Taiwan) edellyttää huoltotakuukortin ehtojen noudattamista.

Euroopassa ja Venäjällä käyttäjät saavat tietoa takuusta osoitteesta www.viewsoniceurope.com kohdassa Support/Warranty Information (Tuki/takuutiedot).

